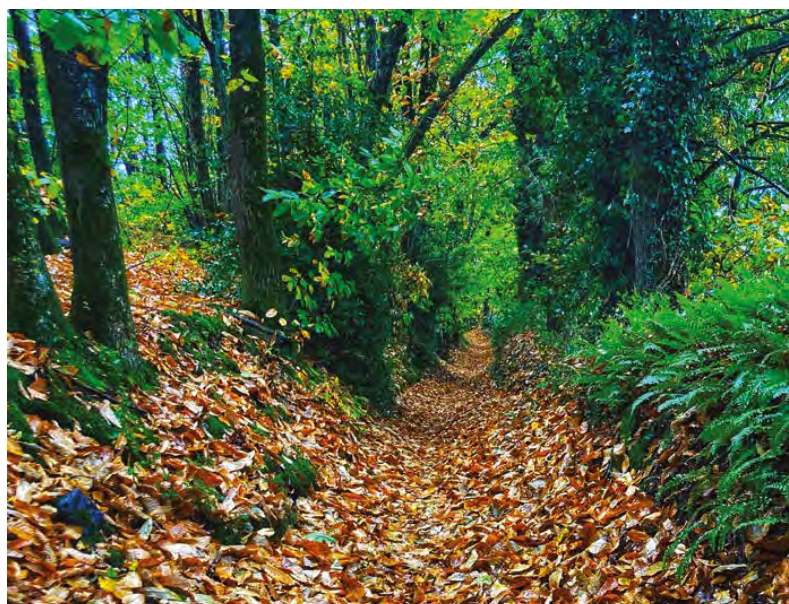
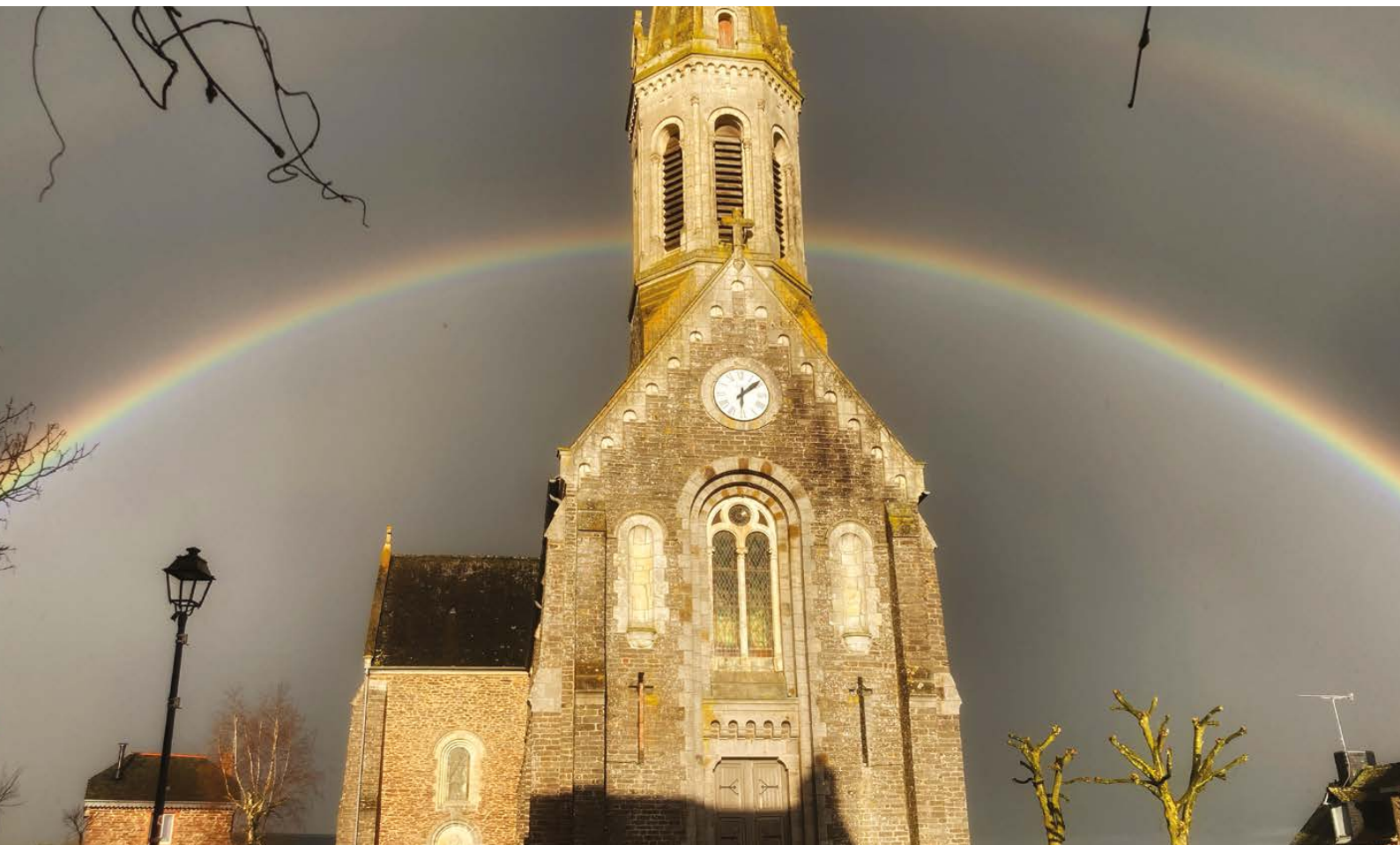


Vivre à Monterfil

BULLETIN MUNICIPAL D'INFORMATION N° 115 - JANVIER 2026



Monterfil
terre de caractère

Souriez, vous êtes à Monterfil !



Mairie de Monterfil

Permanences du Maire :

Du lundi au samedi, sur rendez-vous

Permanences des adjoints - Sur RDV :

1^{ère} adjointe : Sandrine NOGUES

- Affaires scolaires et périscolaires
- Enfance, jeunesse
- Chargée du personnel périscolaire et de l'entretien des locaux communaux

2^e adjoint : Yvonnick THOMAS

- Bâtiments communaux
- Voirie, assainissement
- Urbanisme
- Chargé du personnel technique

3^e adjointe : Marie-Thérèse GLAIS

- CCAS, affaires sociales
- Médiathèque
- Communication
- Assurances
- Logements locatifs

4^e adjoint : Casimir LECHEVALIER

- Associations loisirs et culture
- Sports
- Environnement
- Equipements et locaux sportifs

Secrétariat de Mairie :

- Lundi, mardi, jeudi et vendredi de 8h45 à 12h et sur rendez-vous l'après-midi
- Mercredi de 8h45 à 11h45 (fermé l'après-midi)
- Le samedi des semaines impaires de 8h45 à 12h

6, rue de la Mairie - 35160 Monterfil

Contact : 02 99 07 90 47 ou mairie@monterfil.fr

Site Internet : www.monterfil.fr

Contact CCAS : ccas@monterfil.fr

Responsable de la publication : M. MICHEL DUAULT.

L'équipe rédactionnelle : Michel Duault, Marie-Thérèse Glais, Sandrine Nogues, Olivier Hervault, Yvonnick Thomas, Nona Barazer, Casimir Lechevalier, Nathalie Morand et Enéa Gautier (stagiaire en communication).

Comité de relecture : Carmen Lefeuve.

Conception et réalisation : Un Amour de Pub SAS - Talensac unamourdepub@orange.fr - 06 12 23 08 83 - 06 89 98 04 91.

Impression et reliure : Imprimerie Adunat - 44420 Piriac/Mer.

Photos : Service Communication, Mme Bonnaire Audrey, Mme Bourg-Galland Adeline (photographes amateurs du concours photos 2025).

La Version Numérique du Bulletin Municipal est désormais téléchargeable sur le site internet : www.monterfil.fr



SOMMAIRE

1 EDITORIAL

2 INFORMATIONS COMMUNALES

- Décisions du Conseil Municipal
- Tarifs 2026
- Recensement de la population
- Savoir vivre en communauté
- Urbanisme
- Aménagements réalisés et travaux en cours
- Taille des haies
- Haies de Benjes et travaux aquatiques
- Débroussaillage
- Espaces sans tabac
- Covoiturage spontané
- Santé mentale et CCAS
- Médiathèque

14 FOCUS SUR LES ARTISANS

16 PETITE ENFANCE, ÉCOLES, PÉRISCOLAIRES, JEUNESSE

- APE École Le Rocher
- APEL École Saint Gildas
- École Le Rocher
- École St-Gildas
- Inter'Val
- Permis vélo pour les CM
- Garderie et restaurant municipal

25 PAYS DE BROCÉLIANDE

- Conseil Rénov'habitat

26 INFORMATIONS INTERCOMMUNALES

- Triolet 24
- ADMR
- Eau du Bassin Rennais

29 VIE ASSOCIATIVE

- Liste des Associations
- AJCL
- Le Club des Bruyères
- Verger participatif "Dessou les Pomiers"

33 LES SPORTS

- Korrigans Badminton
- Korrigans Monterfil Basket
- Eskouadenn de Brocéliande
- Ki Brezeler
- Monterfil Boxing Club
- Monterfil Gym Fitness
- Skol Gouren
- Tai Chi Chuan

41 ÉTAT CIVIL ET INFOS PAROISSE

42 TÉL. UTILES ET PERMANENCES

44 VIE ÉCONOMIQUE ET INFOS PRATIQUES



Chères Monterfilloises, chers Monterfillois,

En ce début d'année 2026, c'est avec plaisir que nous vous retrouvons pour le 115^{ème} numéro de « Vivre à Monterfil », reflet fidèle de la vie de notre commune et du dynamisme de celles et ceux qui la font vivre chaque jour.

En cette période pré-électorales pour les municipales, je suis tenu à un devoir de réserve concernant les projets de la commune de Monterfil. En conséquence, il n'y aura pas d'information sur cette thématique.

L'année 2026 sera marquée par un temps fort : le recensement de la population, étape indispensable pour préparer l'avenir. Il conditionne les moyens alloués à la commune et oriente de nombreux projets : écoles, mobilité, équipements, logements... Votre participation est essentielle. Nous comptons sur l'implication de chacun pour que cette démarche collective soit un succès. Vous découvrirez le portrait de nos deux agents recenseurs : habitantes de la commune.

Vous découvrirez également dans ce numéro la vitalité de nos associations, le dynamisme des écoles, les initiatives

de la médiathèque, les activités de l'Inter'Val, ainsi que les projets portés par nos commerçants, artisans et partenaires locaux. Ce bulletin illustre une nouvelle fois l'énergie de Monterfil, nourrie par l'engagement de nombreux bénévoles, agents municipaux, enseignants, acteurs culturels et sportifs : qu'ils en soient chaleureusement remerciés.

La cérémonie des vœux se déroulera le 11 janvier, à 10 h 30, à la Bétangeais, vous y êtes tous cordialement invités. Au nom de l'équipe municipale, je vous adresse nos vœux les plus sincères pour 2026.

Qu'elle soit pour chacune et chacun une année de projets, de rencontres et de partage.

Continuons, ensemble, à faire de Monterfil une commune accueillante et solidaire.

Votre maire, **Michel Duault**

1^{ER} CONCOURS PHOTO : BRAVO ET MERCI !

Pour cette première édition du concours « Monterfil sous vos yeux », 8 participants ont partagé leurs plus beaux clichés. Un grand merci à eux d'avoir capturé notre village sous son meilleur angle !

Les conseillers municipaux ont voté via un Google Forms,
et après dépouillement numérique (sans suspense insoutenable, promis !),
6 photos ont été sélectionnées :

- > **3 PAYSAGES** — pour dire « waouh » devant notre nature.
- > **3 PATRIMOINES** — parce que Monterfil a du caractère !

Ces photos illustreront nos prochaines communications : bulletin, agenda, cartes de vœux, cérémonie des vœux du Maire... Bref, vous allez en profiter aussi !

Un grand bravo à nos photographes monterfillois... et rendez-vous l'an prochain pour remettre ça !



DÉCISIONS DU CONSEIL MUNICIPAL - DÉLIBÉRATIONS DE JUIN À NOVEMBRE 2025 :

JUIN 2025 :

- > **Bâtiments communaux** : remplacement des 3 aérothermes gaz du Centre de la Bétangeais, choix de l'entreprise AM THERMIC pour un montant de 15 438,94 € HT.
- > **Intercommunalité** : Décision de maintenir la composition actuelle de l'organe délibérant de Brocéliande Communauté lors du renouvellement des conseils (municipal et communautaire) avec 2 sièges pour la commune de Monterfil.
- > **Voirie** : Accord pour la réalisation des travaux de sécurisation le long de la route des Vallées et dans le lotissement du Closel afin de protéger les piétons. Montant total des travaux : 14 138,63 € HT

JUILLET 2025 :

- > **Finances locales** : Validation de la demande de Fonds de concours auprès de Brocéliande Communauté pour le financement des travaux du restaurant scolaire et de la garderie. Montant subvention : 65 726 €.
Validation de la demande de subvention auprès du département au titre du dispositif « Ambitions communes » pour l'aménagement de l'Allée de Bel Air. Montant subvention : 100 000 €.
- > **Bâtiments communaux** : Accord pour la réhabilitation de la couverture de l'habitation située 2 rue de la mairie par l'entreprise JG COUVERTURE-ZINGUERIE pour un montant de 13 250,00 € HT, et sollicitation d'un fonds de concours de 1 000 € qui sera versé par Brocéliande Communauté.
- > **Ressources Humaines** : Accord pour la création d'un emploi permanent de catégorie C et pour le recrutement d'un agent contractuel pour faire face à une vacance temporaire d'un poste d'ATSEM.
- > **Intercommunalité** : Approbation des modalités de transfert des biens de la commune liés au service public d'eau potable à la Collectivité Eau du Bassin Rennais suite à la dissolution du Syndicat Mixte des Eaux de la Forêt de Paimpont.

OCTOBRE 2025 :

- > **Finances locales** : Validation des tarifs de location 2025 pour le centre de la Bétangeais, le restaurant scolaire et les concessions au cimetière.
- > **Voirie** : Approbation de la convention d'occupation du domaine privé entre la Commune et Néotoa dans le cadre des travaux de viabilisation réalisés rue du Closel pour la construction des futurs logements sociaux.
- > **Affaires scolaires** : Reconduction de la campagne de distribution des fruits dans les écoles avec une participation financière communale à hauteur de 25% des dépenses.
- > **Intercommunalité** : Adoption de la convention de partenariat pour le développement de la lecture publique 2025-2029 entre Brocéliande Communauté et les communes membres.
- > **Bâtiments communaux** : Validation des devis présentés relatifs à la construction d'un four à pain sur le site de la Bétangeais pour un montant de travaux de 53 278,92 €. Accord afin de solliciter une subvention pour financer ces travaux au titre du programme Leader dans le cadre d'un partenariat Europe- Région Bretagne – Pays de Brocéliande pour un montant de 42 623,14 €.

NOVEMBRE 2025 :

- > **Ressources humaines** : Fixation de la rémunération des agents recenseurs pour le recensement 2026.
- > **Domaine et patrimoine** : Accord pour acquérir les parcelles AC 269-270-271-272 appartenant au CCAS à l'euro symbolique. Ce foncier sera ensuite rétrocédé à NEOTOA à l'euro symbolique pour la construction des maisons individuelles locatives rue du Closel.
- > **Bâtiments communaux** : Accord pour l'isolation thermique extérieure de la maison située 2 rue de la mairie et approbation du devis moins-disant présenté par l'Entreprise ISO-THEX pour un montant de 30 975,00 € HT.
- > **Finances : Validation des propositions de prêts auprès de la Caisse des Dépôts et Consignations suivantes** : Prêt Cohésion Territoriale : montant de 213 195 € pour les travaux de requalification de l'Allée de Bel Air travaux de voirie - Prêt Transformation Ecologique : montant de 41 768 € pour les travaux de requalification de l'Allée de Bel Air travaux d'Eaux Pluviales - Reconduction du contrat de capture et gestion de fourrière animale qui lie la Commune à la SAS SACPA pour une durée de 1 an et un montant forfaitaire annuel de 1€ HT par habitant.
- > **Service d'Assainissement Collectif** : Approbation du rapport d'activité 2024 et du compte d'affermage 2024 du délégataire Saur France - Approbation du rapport annuel 2024 sur le prix et la qualité du service public d'assainissement collectif de Monterfil.

TARIFS 2026 - VOTÉS AU CONSEIL MUNICIPAL DU 16 OCTOBRE 2025 :

SALLE DE LA BÉTANGAIS :	Habitants Extérieurs Tarif Journalier	Habitants Monterfil Tarif Journalier
Salle annexe	146 €	111 €
Salle principale/Salle annexe	428 €	334 €
Salle annexe + cuisine	437 €	340 €
Salle principale/Salle annexe + cuisine	694 €	542 €

	1^{ère} nuit	Nuits suivantes	1^{ère} nuit	Nuits suivantes
GÎTE COMPLET DE LA BÉTANGAIS :	240 €	159 €	192 €	128 €
Si une nuit de location du gîte complet, possibilité de louer à la chambre la nuit suivante ou précédente aux tarifs ci-dessous : CHAMBRES INDIVIDUELLES : - Chambre de 6 lits - Chambre de 5 lits - Chambre de 4 lits Taxe de séjour de 0,50 € par nuit et par personne du 1^{er} janvier au 31 décembre.	1^{ère} nuit	Nuits suivantes	1^{ère} nuit	Nuits suivantes
		63 €		51 €
		53 €		43 €
		43 €		34 €
CHAMBRES INDIVIDUELLES SANS LOCATION DU GÎTE COMPLET : - Chambre de 6 lits - Chambre de 5 lits - Chambre de 4 lits Taxe de séjour de 0,50 € par nuit et par personne du 1^{er} janvier au 31 décembre.	1^{ère} nuit	Nuits suivantes	1^{ère} nuit	Nuits suivantes
	126 €	90 €	102 €	69 €
	106 €	73 €	86 €	58 €
	86 €	59 €	67 €	47 €

POUR LES SALLES :

- Préparation de la salle pour les week-ends : 50 € (vendredi à partir de 11 heures).
- Locations du lundi au jeudi : - 20% (sauf jours fériés et veilles de jours fériés).
- Une remise de 30% est accordée pour le 2^{ème} jour de location et les jours suivants.

SALLES POUR RÉUNIONS SANS REPAS	FORFAIT 3 HEURES
- Salle annexe	54 €
- Salle principale/salle annexe	164 €

**Vous pouvez retrouver l'intégralité des délibérations tarifs 2026 sur le site internet de la commune,
<https://www.monterfil.fr/vie-municipale/arretes-municipaux/>**

MONTERFIL SE RECENSE : PARTICIPEZ À L'AVENIR DE VOTRE COMMUNE !

DU 15 JANVIER AU 14 FÉVRIER 2026

Cette année, **MONTERFIL** réalise le recensement de sa population pour mieux connaître son évolution, identifier vos besoins et développer des projets adaptés à chacun. Tous les habitants et logements seront concernés.

COMMENT ÇA SE PASSE ?

1. **Une lettre du maire** sera déposée dans votre boîte aux lettres.
2. **Un agent recenseur**, recruté par la commune, vous remettra une notice pour vous recenser en ligne, soit dans votre boîte, soit en main propre.
3. Suivez simplement les instructions : **ce document est indispensable, gardez-le précieusement !**

SIMPLE, RAPIDE ET SÉCURISÉ !

Se recenser en ligne réduit le papier, c'est **plus économique pour la commune et meilleur pour l'environnement**.

ATTENTION : Vous n'avez reçu aucun document d'ici le **17 janvier 2026** ? Contactez la mairie au **02 99 07 90 47**.



NOS AGENTS RECENSEURS :

Pour mener à bien cette mission, la commune a recruté deux agentes recenseuses : **Mme Anaïs ROUAUD** et **Mme Suzanne DUCROQ**. Formées par l'INSEE et la mairie, elles se présenteront à votre domicile munies de leur carte officielle. **Leur rôle est de vous accompagner dans la démarche, de répondre à vos questions et de garantir le bon déroulement du recensement.**

Nous comptons sur votre accueil chaleureux pour faciliter leur travail essentiel au service de la commune.

POURQUOI SE FAIRE RECENSER ? LE RECENSEMENT PERMET DE :

- > **Savoir combien de personnes vivent à MONTERFIL** et établir la population officielle de la commune.
- > **Obtenir des statistiques locales** : âge, profession, transports, logement...
- > **Orienter les projets et services publics** pour répondre aux besoins réels des habitants.

À QUOI SERVENT LES RÉSULTATS ? LES DONNÉES DU RECENSEMENT PERMETTENT DE :

1. **Déterminer la dotation de l'État à la commune.**
Plus nous sommes nombreux, plus cette participation est importante pour financer les services publics.
2. **Définir le nombre d'élus et le mode de scrutin, le nombre de pharmacies, etc.**
3. **Identifier les besoins en équipements et services** : Transports, écoles, maisons de retraite, structures sportives, commerces et logements.

Exemple concret : Grâce au recensement précédent, **MONTERFIL** a pu dimensionner et réaliser l'extension du restaurant scolaire et de la garderie municipale pour mieux accueillir les familles. Celui-ci a contribué à la réalisation de nouveaux lotissements, dont Le Closel, Le Clos des Korrigans et Le Domaine de la Vallée 1 et 2.

INFOS PRATIQUES

pour toute question sur le recensement de MONTERFIL :

Nathalie MORAND, coordinatrice communale

Tél. 02 99 07 90 47

Pour en savoir plus sur le recensement de la population : www.le-recensement-et-moi.fr

LES RÈGLES DU BON SAVOIR-VIVRE EN COMMUNAUTÉ

Vivre en société implique des droits... mais aussi des devoirs. Que ce soit dans un immeuble, un lotissement ou un quartier, le respect des autres est essentiel pour préserver la qualité de vie de chacun. Voici quelques règles simples mais importantes à connaître et à appliquer.

1. BRUITS DE VOISINAGE : RESPECTER LE CALME DE CHACUN

Le bruit est l'une des principales sources de conflits entre voisins. Pour éviter les tensions :

- Évitez les activités bruyantes tôt le matin ou tard le soir (percussions, bricolage, appareils électroménagers bruyants).
- Limitez le volume de la télévision, de la musique ou des instruments.
- Soyez attentif aux fêtes ou réunions : prévenez vos voisins et fixez des horaires raisonnables.

> Rappel légal : A Monterfil comme partout en France, les nuisances sonores sont réglementées, et le non-respect peut entraîner des amendes.

2. ENTRETIEN DE SA PROPRIÉTÉ : UN ESPACE PROPRE ET SÛR

Un jardin, une façade ou un trottoir mal entretenu peut nuire à l'ensemble du voisinage.

Pour bien entretenir votre propriété :

- Tondez régulièrement votre pelouse et taillez vos haies qui débordent sur le domaine public et qui peuvent gêner les passants.
- Enlevez les déchets et encombrants qui pourraient gêner les passants.
- Évitez de laisser des objets dangereux ou encombrants à la vue de tous.

> Un voisinage soigné contribue à l'esthétique et à la sécurité de tous.

3. ANIMAUX DOMESTIQUES : RESPONSABILITÉ ET RESPECT

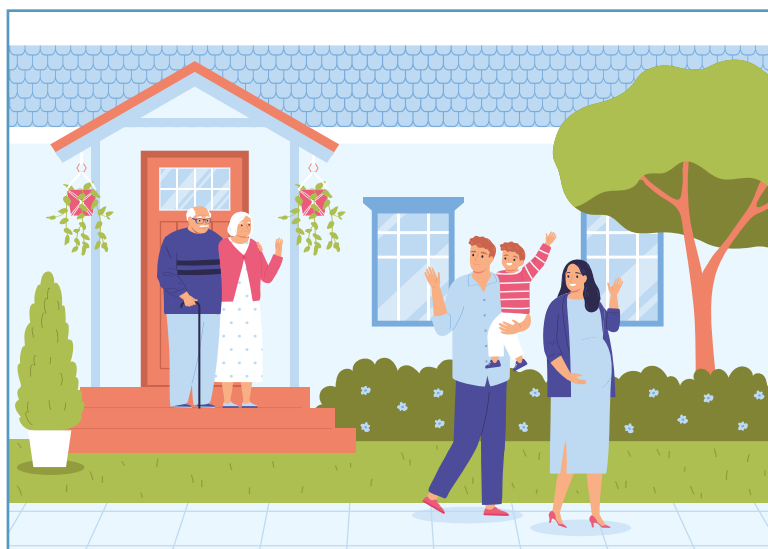
Les animaux de compagnie font partie de nos vies, mais ils doivent être encadrés :

- Ne laissez pas vos chiens ou chats divaguer librement : ils peuvent déranger ou effrayer les voisins et représenter un danger pour la faune locale.
- Ramassez systématiquement les déjections de votre chien lors de vos promenades.
- **Respectez le calme** : certains animaux, comme les chiens qui aboient longtemps, peuvent vite devenir une nuisance.

4. RESPECT ET COMMUNICATION : LA CLÉ DU BON VOISINAGE

Au-delà des règles concrètes, le respect mutuel et la communication sont essentiels :

- Présentez-vous à vos nouveaux voisins et établissez un dialogue cordial.
- En cas de conflit, privilégiez la discussion avant d'envisager des démarches officielles.
- **Soyez compréhensif** : chacun a ses habitudes et son rythme de vie.



EN RÉSUMÉ

Le savoir-vivre ensemble repose sur la politesse, le respect des espaces communs et la considération pour les autres.

En suivant ces règles simples, à Monterfil comme partout ailleurs, chacun peut profiter d'un cadre de vie agréable et serein.

URBANISME

LA MAIRIE : VOTRE PREMIER POINT DE REPÈRE.

Pour toutes vos démarches d'urbanisme, la mairie reste votre meilleure alliée ! Vous y trouverez toutes les informations nécessaires pour préparer votre dossier, et l'équipe est là pour vous accompagner, que ce soit avant le dépôt ou durant toute la phase d'instruction.

LE SERVICE URBANISME EST À VOTRE DISPOSITION POUR RÉPONDRE À VOS QUESTIONS :

Agent en charge de l'urbanisme :

Mme Nathalie MORAND - 02 99 07 90 47 - mairie@monterfil.fr

Adjoint au maire chargé de l'urbanisme :

M. Yvonnick THOMAS - Reçoit sur rendez-vous - yvonnick.thomas@monterfil.fr



QUELLES RÈGLES D'URBANISME S'APPLIQUENT DANS MA COMMUNE ?

Chaque commune possède ses propres règles en matière d'urbanisme. Pour savoir exactement ce qui s'applique à votre projet, deux possibilités s'offrent à vous :

>> Passer en mairie pour poser vos questions.

>> Consulter le site de Brocéliande Communauté :

<https://www.cc-broceliande.bzh/la-communaute/lesprojets-du-territoire/le-plan-local-durbanisme-intercommunal/>

LE PLUI : LE DOCUMENT DE RÉFÉRENCE :

Le Plan Local d'Urbanisme intercommunal (PLUi) est le document qui encadre l'aménagement du territoire. Il définit tout ce qui concerne l'utilisation du sol :

- types de constructions autorisées,
- densités et hauteurs,
- règles d'implantation,
- aspect extérieur des bâtiments,
- stationnement, espaces verts, etc

C'est lui qui vous aide à savoir ce que vous pouvez faire sur votre terrain.

L'ACTIVITÉ DU SERVICE URBANISME

Le service urbanisme a déjà instruit 124 dossiers. Pour l'année 2025, cela représente :

- 7 Permis de Construire,
- 44 Déclarations Préalables,
- 63 Certificats d'Urbanisme,
- 10 Déclarations d'Intention d'Aliéner.

Ces chiffres montrent combien les demandes sont variées, et à quel point un accompagnement personnalisé peut vous simplifier la vie.

BON À SAVOIR

Les règles d'urbanisme appliquées à votre projet sont celles en vigueur au moment où l'autorisation est approuvée.

ET POUR LES TERRAINS EN LOTISSEMENT ?

Si votre terrain se situe dans un lotissement, vous pouvez parfois bénéficier des règles en vigueur au moment où le lotissement a été créé. C'est ce qu'on appelle la « cristallisation des droits à construire ». Cette possibilité dure 5 ans, avec un point de départ qui dépend du type de procédure utilisée pour créer le lotissement.

FOCUS SUR LES AMÉNAGEMENTS RÉALISÉS ET LES TRAVAUX EN COURS

La commune poursuit ses actions pour améliorer le cadre de vie des habitants : sécurisation des rues du Closel et de la route des Vallées, effacement des réseaux allée de Bel Air, réhabilitation de l'aire de jeux au terrain multi-sport et enfin le démarrage du chantier des logements sociaux construits par Néotoa.

> SÉCURISATION DES RUES

LOTISSEMENT DU CLOSEL



ROUTE DES VALLÉES



> EFFACEMENT DES RÉSEAUX ALLÉE DE BEL AIR



> RÉFÉCTION AIRE DE JEUX, TERRAIN MULTI-SPORT



> DÉMARRAGE DU CHANTIER POUR LA CONSTRUCTION DES LOGEMENTS SOCIAUX PAR NÉOTOA

NOUVELLE RÉGLEMENTATION SUR LA TAILLE DES HAIES

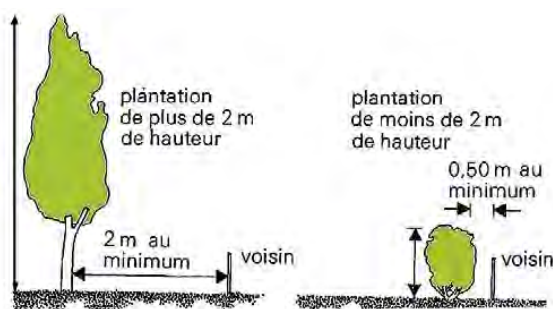
CE QUE LES PROPRIÉTAIRES DOIVENT SAVOIR

Propriétaires de haies, prenez garde : une nouvelle réglementation encadre désormais la hauteur maximale des haies situées en limite de propriété.

Objectif : éviter les conflits de voisinage, préserver l'ensoleillement et garantir la sécurité de tous.

Une hauteur maximale généralement fixée à 2 mètres

Selon les arrêtés municipaux, la hauteur maximale autorisée pour une haie en limite de propriété est généralement de 2 mètres, sauf dispositions particulières définies par le règlement local d'urbanisme (PLU). Cette règle s'applique aux haies séparatives entre deux propriétés privées, mais aussi aux haies bordant la voie publique.



>> IMPORTANT :

Si la haie est plantée à moins de 2 mètres de la limite séparative, sa hauteur ne doit pas excéder 2 mètres.

En revanche, si elle est plantée au-delà de cette distance, une hauteur plus importante peut parfois être tolérée.

DES SANCTIONS EN CAS DE NON-RESPECT

- **Le propriétaire de la haie** est responsable de son entretien, même si elle dépasse sur la propriété voisine. Il doit donc s'assurer qu'elle ne gêne pas la circulation, ne bouche pas la vue ou n'empiète pas chez autrui.
- **Le voisin** n'a pas le droit de tailler lui-même la haie du voisin sans autorisation, même si elle déborde sur sa propriété. **Il peut toutefois exiger son élagage dans un délai raisonnable.**

>> Conseil : anticiper pour éviter les conflits

Pour préserver de bonnes relations de voisinage, il est conseillé de vérifier la réglementation en vigueur auprès de votre mairie et de discuter avec vos voisins en cas de doute. **Une taille régulière et respectueuse des distances permet souvent d'éviter bien des tensions.**

Les travaux ainsi réalisés ne pourront se faire que sous réserve du respect de la réglementation environnementale liée aux espèces protégées qui interdit la destruction de leur habitat ou de leur nid.

L'interdiction de taille prend donc effet chaque année du 1^{er} avril jusqu'au 15 juillet inclus.

RENSEIGNEMENTS AUPRÈS DU SERVICE URBANISME :

Mme Nathalie MORAND - 02 99 07 90 47
Courriel : mairie@monterfil.fr

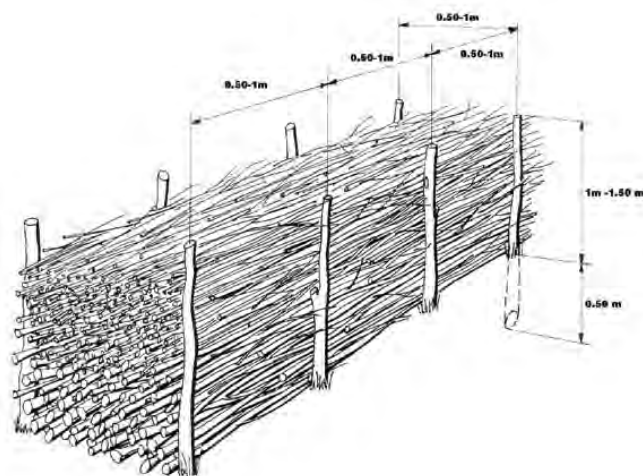


LES HAIES DE BENJES : UN GESTE SIMPLE POUR LA BIODIVERSITÉ

Une haie de Benjes est une structure constituée d'un empilement de branches mortes, de feuilles, de racines, et de tout autre déchet végétal. Ces matériaux sont disposés en ligne, créant ainsi un mur naturel qui abrite une multitude d'organismes vivants.

LES AVANTAGES DE LA HAIE DE BENJES :

- > **Refuge pour la biodiversité** : elle offre un habitat idéal pour de nombreux insectes, oiseaux, petits mammifères, amphibiens et reptiles.
- > **Enrichissement du sol** : la décomposition des matériaux organiques enrichit le sol en nutriments.
- > **Protection contre l'érosion** : elle stabilise les sols et limite le ruissellement de l'eau.
- > **Effet coupe-vent** : elle crée un microclimat favorable à certaines plantes.
- > **Valorisation des déchets verts** : elle permet de recycler les déchets de jardin.



COMMENT CONSTRUIRE UNE HAIE DE BENJES ?

- > **Choisir un emplacement** : un endroit ensoleillé ou mi-ombragé est idéal.
- > **Préparer les matériaux** : rassembler des branches de différentes tailles, des feuilles mortes, des petites pierres...
- > **Installer des piquets** : Enfoncer des piquets de bois ou de métal pour soutenir la structure.
- > **Empiler les matériaux** : Commencer par une base large et terminer par une partie plus étroite.
- > **Arroser régulièrement** : pendant les premières semaines, arroser régulièrement pour favoriser la décomposition.



TRAVAUX EN MILIEUX AQUATIQUES

"Dans la continuité de la relocalisation du ruisseau de Trébriand dans son point bas (cf. Vivre à Monterfil de janvier 2025), des travaux clôturant ce programme ont eu lieu sur la voie communale N°220.

Il s'agissait de remplacer l'ancienne traversée de route devenue obsolète. C'est un pont cadre mesurant 1 m. x 1,5 m. qui a été positionné de niveau, de façon à ne plus créer d'obstacle pour la continuité écologique. La ligne d'eau a été calée à l'intérieur de l'ouvrage d'environ 1/3.

Ce programme est financé par l'Agence de l'Eau, le département et la Région, ainsi que par Eaux et Vilaine.

Après les travaux sur les cours d'eau des Vaux et de Trébriand, il n'y a pas d'interventions prévues en 2026, mais des réflexions sont toujours envisageables pour la mise en œuvre de la continuité écologique".

INFORMATIONS ET CONTACT :

benjamin.martinez@eaux-et-vilaine.bzh

DÉBROUSSAILLER POUR MIEUX SE PROTÉGER !

Quand débroussailler votre terrain ?



Chaque année, les feux de végétation menacent habitations, forêts et infrastructures. En Ile-et-Vilaine, 69 communes — dont Monterfil — sont concernées par les obligations légales de débroussaillage (OLD).

Débroussailler, c'est avant tout se protéger : 90 % des maisons détruites lors d'un incendie se situent sur des terrains non ou mal entretenus.

En réduisant la végétation autour des habitations, on crée une véritable ceinture de sécurité qui :

- limite la propagation du feu ;
- facilite l'intervention des secours ;
- protège les personnes, les biens et la biodiversité.

L'obligation s'applique à toute construction située à moins de 200 mètres d'une zone boisée, lande ou maquis. Chaque propriétaire doit débroussailler sur une profondeur d'au moins 50 mètres autour de son habitation (pouvant être portée à 100 m par arrêté préfectoral).

Le débroussaillage ne consiste pas à tout raser, mais à :

- couper les herbes, buissons et arbustes ;
- espacer les arbres pour éviter qu'ils se touchent ;
- éliminer les déchets végétaux (broyage, compost, déchetterie).

Les travaux sont à privilégier en automne et hiver.

Ne pas débroussailler, c'est s'exposer à :

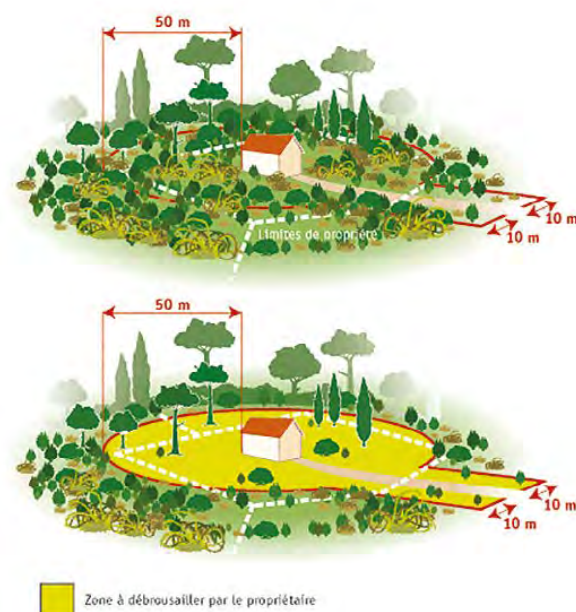
- une amende jusqu'à 1 500 € ;
- voire 50 € par m² non débroussaillé ;
- et une exécution d'office par la commune, à la charge du propriétaire.

POUR ALLER PLUS LOIN :

www.georisques.gouv.fr/OLD - www.jedebroussaille.gouv.fr

Casimir Lechevalier, Adjoint au Maire

Associations / sport / culture / environnement /
bâtiments sportifs / site de la Bétangeais



POURQUOI GÉNÉRALISER LES ESPACES SANS TABAC ?

Elargir le nombre de lieux où le tabac n'est plus accepté, en particulier dans les zones très fréquentées par les mineurs, c'est protéger la santé de tous – fumeurs comme non-fumeurs – et améliorer la qualité de vie et l'environnement de nos lieux de vie. Cette mesure a trois objectifs principaux :

>> Protéger nos jeunes en débanalisant la consommation de tabac :

Voir fumer, incite à fumer. De nombreuses preuves scientifiques montrent que l'exposition visuelle au tabagisme, qu'elle soit directe, sociale ou médiatique, incite à fumer, en particulier les jeunes. L'un des objectifs des environnements sans tabac est de réduire la visibilité du tabagisme et dénormaliser sa place dans notre société.

Il est de notre responsabilité à toutes et tous de protéger les futures générations de ces produits dont la dangerosité est largement établie.

>> Réduire l'exposition à la fumée et inciter à l'arrêt :

Le tabac est la première cause de mortalité évitable en France avec 75 000 décès par an, soit un décès sur 8. Le tabagisme passif ou involontaire à la fumée représente également un défi pour notre société, puisque on estime qu'entre 3 000 et 5 000 personnes meurent prématurément chaque année en France de maladies provoquées par le tabagisme passif. La fumée de tabac est composée de plus de 4 000 substances chimiques.

Le tabagisme passif est à l'origine de cancers du poumon, d'accidents vasculaires cérébraux, de maladies cardiaques, du syndrome de mort subite du nourrisson et d'affections respiratoires graves. Les jeunes enfants exposés à la fumée de tabac ont un plus grand risque d'infections respiratoires, d'asthme ou d'otites.

A l'intérieur comme à l'extérieur, il n'existe pas de seuil d'exposition à la fumée sans risque : même de faibles doses et des durées d'exposition brèves peuvent avoir un impact sur la santé. **Le seul moyen efficace de protéger le public de la fumée du tabac est de généraliser les environnements sans tabac.**

>> Protéger l'environnement :

Au-delà des conséquences sanitaires, le tabac constitue une menace environnementale majeure avec 30 milliards de mégots jetés par an en France.

Composés majoritairement d'un filtre en acétate de cellulose, les mégots ne sont pas biodégradables et peuvent prendre des années, voire des décennies, à se décomposer. Chaque mégot contient des milliers de substances chimiques toxiques (nicotine, arsenic, plomb, goudron, etc.) qui, une fois jetées dans l'environnement contaminent les sols, les eaux souterraines et les cours d'eau. Un seul mégot peut polluer jusqu'à 500 litres d'eau, représentant une menace majeure pour la biodiversité aquatique et terrestre.



COMMENT EST MISE EN ŒUVRE CETTE NOUVELLE RÉGLEMENTATION ?

Chaque lieu concerné par une interdiction de fumer est clairement indiqué comme « espace sans tabac » à l'aide d'une signalisation compréhensible par tous. Celle-ci est indispensable pour informer le public de l'interdiction, éviter les malentendus et faciliter l'applicabilité de la mesure.

Le non-respect de l'interdiction de fumer, pour le fumeur comme pour le propriétaire des lieux, est passible de sanctions de la 4^{ème} classe (135 € si la personne en infraction).

COVOITURAGE SPONTANÉ ENTRE MONTERFIL ET LE VERGER

A l'initiative des habitants et avec la municipalité de Le Verger, une expérimentation est en cours afin de réduire les déplacements entre ces 2 communes. Il s'agit d'un dispositif de **covoiturage spontané**.

Ce dispositif est simple, gratuit et sans inscription. Il permet de partager un trajet vers le Verger. Un panneau a été installé à Monterfil sur la RD 240 en direction de Le Verger ; il suffit de se rendre à l'emplacement prévu pour trouver un chauffeur.

Un abri a été construit en face de l'arrêt pour permettre aux covoitureurs d'attendre un véhicule en toute sécurité et à l'abri des intempéries. Sur ce panneau se trouve un QR code pour faire un comptage du nombre d'utilisateurs.

Dans le bourg de Le Verger, on trouve le même type de panneaux qui permettent aux personnes de venir vers Monterfil ou de se rendre à Mordelles. D'autres communes pourront y être associées par la suite (Talensac, Bréal-sous-Montfort, Montfort-sur-Meu).

Grâce à cette initiative, on peut faire l'aller-retour entre nos 2 communes facilement et cela tout en réduisant le nombre de véhicules. Voilà une belle initiative qui fait du bien à l'environnement mais aussi au porte-monnaie.

Un grand merci à toutes les personnes qui ont porté ce projet.



Vers du covoiturage spontané !

Un dispositif simple, gratuit et sans inscription pour partager un trajet vers les communes voisines de Le Verger.

Comment ça marche ?

1. Rendez-vous au poteau indiquant votre destination (ex : Monterfil).
2. Un automobiliste allant dans cette direction peut choisir de vous prendre.
3. Chacun est libre d'accepter ou non le trajet.

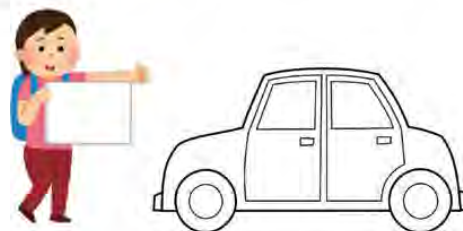
Communes participantes :

- Mordelles
- Monterfil
- *Discussions en cours* : Talensac, Bréal-sous-Montfort, Montfort-sur-Meu

Et pour le retour ?

Vous trouverez les mêmes panneaux à Monterfil et Mordelles indiquant : **Le Verger**.

Pas encore de panneau dans : Talensac, Bréal-sous-Montfort, Montfort-sur-Meu. Vous pouvez convenir d'un horaire de retour avec l'automobiliste.



Participez à l'amélioration du dispositif !

Scannez le QR code présent sur les panneaux pour nous faire part de vos expériences.

Contact

Mairie du Verger
contact@mairie-le-verger.fr
Commission citoyenne environnement

SANTÉ MENTALE - UN NOUVEAU SITE DE SANTÉ PUBLIQUE FRANCE

Besoin d'aide



La santé mentale est une composante essentielle de la santé et représente bien plus que l'absence de troubles ou de handicaps mentaux.

Pour mieux comprendre la santé mentale : Quand on pense santé mentale, on pense souvent aux troubles psychiques. Mais la santé mentale, c'est bien plus que cela. Elle fait partie de notre santé globale. Elle nous concerne tous. Nous avons tous une santé mentale.

La santé c'est aussi la santé mentale : santementale-info-service.fr est un site de santé publique France dédié à la santé mentale. Grâce à des contenus simples et validés par des experts, il propose des conseils pour prendre soin de sa santé mentale, des informations sur les différents signes de souffrance psychique, et des ressources pour se faire aider ou aider un proche.

CCAS (CENTRE COMMUNAL D'ACTION SOCIALE)

> Rénovation énergétique des logements situés rue du Presbytère :

Après avoir changé les principales ouvertures de ces logements en 2024, le CCAS a voté pour 2025 le changement des portes d'entrée afin d'améliorer encore leur confort énergétique.



> Spectacle tout public :

Comme c'est l'habitude depuis quelques années, le CCAS proposera un spectacle le **mardi 24 février 2026, à 14h30**, à la salle de la Bétangeais. **Il sera ouvert à tous les habitant.es de Monterfil (à partir de 8 ans) et gratuit.**

C'est la compagnie **La Gamine** qui a été choisie avec son spectacle « **La Robe à Fleurs** ».

LA SCÉNOGRAPHIE

Des souvenirs au frais



Sur scène Madeleine a un complice, son partenaire de jeu : le frigo dont on suppose qu'il l'a accompagnée toute sa vie. Ce vieux frigo matérialise tous ses souvenirs, de ses chaussures de bal au café qu'elle a tenu. Tout y tient et tout y a sa place. Il donne corps à la vie passée de Madeleine, comme un petit monde miniature, un fragment des années 50 qui aurait été cryogénisé. Ce frigo traverse avec elle les histoires et anecdotes, l'interpelle, la soutient, l'éclaire, l'aide à remonter le fil de ses souvenirs.



Après cette période de divertissement, place à l'heure de la convivialité avec le traditionnel goûter.

Réservez dès aujourd'hui cet après-midi pour pouvoir venir avec vos enfants et petits-enfants, et ainsi leur transmettre vos souvenirs d'enfance. À Monterfil, on apprécie les rencontres intergénérationnelles

> Poursuite des projets avec le Groupe Dires et Mémoires :

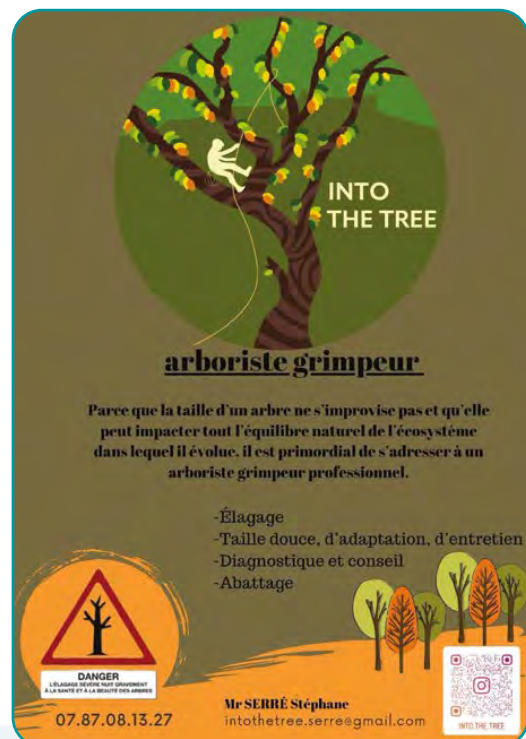
Le collectage de la mémoire près des aînés de la commune se poursuit grâce au soutien financier de la Conférence des Financeurs et au soutien de l'Union européenne.

Le CCAS remercie vivement tous ses financeurs.



INTO THE TREE

Stéphane Serré, installé depuis plusieurs années sur le territoire, est le fondateur d'Into The Tree. Passionné depuis l'enfance, il grandit en lisière de forêt, un environnement qui façonne son regard sur la nature et nourrit son attachement à la verticalité, à la vie des arbres et aux défis qu'ils représentent.



Après plusieurs années au service de la Ville de Rennes, il part en Nouvelle-Calédonie, et se spécialise dans le génie écologique, devient guide de randonnée puis directeur technique du GR Nord. Il y encadre l'entretien de sentiers, la revégétalisation ainsi que la lutte contre les espèces invasives.

De retour en France, il diversifie ses compétences : travaux sur corde, pédagogie, préparation physique en milieu naturel, obtient en 2021 une formation d'éducateur en grimpe d'arbres, puis en 2023 obtient son certificat de spécialisation arboriste grimpeur.

Cette polyvalence devient sa force.

En 2021, il met son savoir-faire et son expertise au service de ses clients et crée Into The Tree. Synthèse de toutes ses expériences, cette entreprise reste fidèle à cet amour des arbres, qui l'accompagne depuis l'enfance.

Animé par le respect du vivant, Stéphane défend une approche raisonnée : "Chaque arbre raconte une histoire. Mon rôle est de l'accompagner et de le sécuriser, jamais de le brusquer."

Into The Tree est une entreprise spécialisée dans l'élagage, l'entretien arboricole et l'animation nature. Elle accompagne particuliers, collectivités et professionnels pour assurer la sécurité, la santé et la valorisation de leurs arbres tout en proposant des activités de découverte et de sensibilisation autour de la verticalité.

Domaines d'intervention et prestations :

- > **Élagage raisonné** : taille douce, entretien, éclaircissement, sécurisation,
- > **Abattage délicat** : démontage et interventions techniques en zones sensibles,
- > **Entretien arboricole** : diagnostic, conseils, suivi des arbres,
- > **Travaux sur corde** : accès difficiles et interventions en hauteur,
- > **Educations et animations nature** : EGA (éducateur en grimpe d'arbre) :
 - Ateliers de grimpe d'arbre encadrée,
 - Tyroliennes, ponts de singe,
 - Activités pédagogiques pour enfants, familles et groupes (scolaire),
 - Découverte du milieu arboré et sensibilisation à l'environnement.

Valeurs de l'entreprise :

- > Respect du végétal et des cycles biologiques de son habitat,
- > Sécurité optimale pour les personnes et les structures,
- > Pédagogie, transmission, grâce au travail d'éducateur en grimpe d'arbre,
- > Professionnalisme, précision et autonomie.

Pourquoi choisir Into The Tree ?

Parce que l'entreprise associe savoir-faire technique, passion des arbres et approche éducative. Avec Into The Tree, vous bénéficiez d'un accompagnement complet : entretenir, sécuriser et comprendre vos arbres, tout en profitant d'activités nature uniques.



MÉDIATHÈQUE

LA MÉDIATHÈQUE : UN LIEU OUVERT À TOUS, OÙ LA CULTURE RASSEMBLE ET FAIT GRANDIR

À la médiathèque, nous croyons profondément au **droit à la culture pour tous**, sans distinction, et surtout pour celles et ceux qui en sont parfois le plus éloignés. En 2024-2025, notre projet phare a été de mettre en lumière les résidents des foyers de vie de l'**ALAPH La Pierre Longue d'Iffendic** et de l'**ADAPEI Argoat de Paimpont**.



Pendant trois semaines, un groupe de huit résidents s'est lancé dans une aventure artistique hors du commun : **la création d'un court-métrage**, guidés par la réalisatrice **Frédérique Odyé**. Écriture, découpage, réalisation... un travail minutieux et exigeant, mené avec **concentration, persévérance et passion**, malgré la fatigabilité et le handicap de chacun. Un véritable tour de force — d'ailleurs, c'est le titre qu'ils ont choisi pour leur film, **"Tour de force"**, à retrouver sur YouTube.

Mais l'aventure ne s'est pas arrêtée là !

Nos cinéastes en herbe ont ensuite endossé le rôle de véritables stars, assurant la promotion de leur film sur les ondes de radio, à la télévision et lors du **festival d'animation de l'AFCA**.

Le court-métrage a été projeté à de nombreuses reprises, notamment dans les cinémas du département, dans **le cadre de la Semaine de la santé mentale**. Et, cerise sur le gâteau, il a concouru le 7 novembre dernier au **festival du film et du handicap "Regards Croisés"** à Saint-Malo, dans la catégorie Un autre regard. **Sur 115 films proposés, seuls 50 ont été retenus...** et nous en faisons partie ! **Une grande fierté pour tous, même sans prix à la clé.**



Et parce que la dynamique ne s'arrête pas là, une nouvelle aventure a débuté cet automne. L'**APH Le Pommeret a rejoint l'équipe** pour participer à un **nouveau défi collectif** : témoigner, une fois encore, que même avec un handicap, on est capable de grandes choses. Depuis octobre, est né **"Les Débutins"**, un groupe d'apprentis journalistes qui vont à la rencontre des auteurs, illustrateurs, sportifs et artistes invités sur le territoire par le réseau des médiathèques. Ces échanges donneront naissance à des **podcasts** et, peut-être, à une **chaîne YouTube** ! Leur première invitée : **Mathilde Troude**, para-athlète et championne de France de **Boccia**, actuellement en préparation pour les **Jeux olympiques de Los Angeles**. Le **premier podcast** sera diffusé en mars, à l'occasion de la **Semaine d'information sur la santé mentale**.

Bien sûr, la médiathèque poursuit aussi toutes ses activités régulières : ateliers d'échanges de savoir-faire, ateliers informatiques, expositions, soirées jeux...

Un lieu vivant, ouvert à tous, où chacun peut s'exprimer, apprendre et partager. Alors, si vous avez des envies, des idées ou des projets, poussez la porte de la médiathèque ! Ensemble, nous pouvons les faire naître et grandir.

APE DE L'ÉCOLE DU ROCHER DE MONTERFIL

Créée en 1976, et constituée de parents membres bénévoles, l'APE a pour objectif d'améliorer la vie scolaire des élèves en accompagnant financièrement l'équipe enseignante dans ses projets pédagogiques.

Pour cela, nous mettons en place des actions ludiques et conviviales qui permettent de dégager un bénéfice dont l'intégralité est reversée à l'école sous forme d'une subvention.



Car si l'APE existe c'est avant tout pour nos enfants au travers des manifestations que nous organisons – bouds, fêtes de l'école – mais aussi des projets pédagogiques dont ils bénéficient.

Mais l'association est aussi l'occasion pour les parents de se rencontrer, se connaître et profiter du savoir-faire de chacun ! Nous comptons aujourd'hui 23 membres très différents et motivés pour faire vivre l'APE toute l'année.

En fin d'année 2025, retour de la traditionnelle vente de Gavottes de Dinan. La boum des Monterfilous a fait danser petits et grands fin novembre !

POUR CETTE NOUVELLE ANNÉE 2026, L'APE VOUS DONNE RENDEZ-VOUS :

- > 27 mars : repas à emporter fait maison, distribution lors des Portes Ouvertes de l'école.
- > Tombola (tirage le jour de la fête de l'école).
- > 14 juin : Fête de l'école.

Voilà pour les réjouissances de l'année !

L'ensemble des membres de l'APE de l'École du Rocher vous souhaite une très BONNE ANNÉE 2026 !



Si vous souhaitez intégrer l'APE ou tout simplement participer ponctuellement pour nous aider, n'hésitez pas à nous contacter :

- > BOÎTE À LETTRES à disposition devant l'école
- > PAR E-MAIL : ape.monterfil@gmail.com



APEL DE L'ÉCOLE SAINT GILDAS

Nous sommes le seul mouvement associatif de parents d'élève avec un réseau structuré de plus de 90 ans d'histoire sur le plan national.

Pour cette année, notre association s'agrandit avec 3 nouvelles arrivantes pour constituer une équipe de 16 mamans motivées à trouver de nouveaux projets et idées sur le thème : comprendre les architectures d'hier à aujourd'hui pour devenir les bâtisseurs de demain.



NOS ACTIONS DEPUIS LA RENTRÉE DE SEPTEMBRE :

- Participation au pot d'accueil de la rentrée (esprit convivial).
- Participation à « la pause fruit » en lien avec la mairie.
- Vente de crêpes/galettes sur le long de l'année (1fs/15js).
- Vente d'automne : saucissons, terrines, noix de jambon, et bières artisanales.
- Vente de chocolats de Noël.
- Organisation du repas de Noël (buvette, gâteaux, repas et cadeaux pour les enfants).



NOS ACTIONS FUTURES POUR LE 2^{ÈME} SEMESTRE :

- La présence d'un « Food truck » aux saveurs internationales lors de la « journée portes ouvertes » en mars prochain.
- Action brioches et/ou gâches vendéennes au printemps.
- Un défilé de plusieurs camions « Food truck » aux saveurs du monde fera son apparition sur l'année avant chaque petites vacances scolaires.
- Vente de glaces artisanales sur la dernière partie de l'été.

COMMENT LES ENFANTS VONT-ILS EN PROFITER SUR L'ANNÉE SCOLAIRE 2025-2026 ?

Grâce aux recettes de nos différentes actions, l'APEL financera cette année un voyage de 2 nuitées sur le centre artistique « L'atelier » situé à Plogastel-Saint-Germain pour l'ensemble de toute l'école soit 64 élèves sur la période de fin avril.

Il y aura également une participation de notre part sur la fameuse sortie scolaire de fin d'année prévue sur le site de Tremelin.



REMERCIEMENTS :

Merci à l'OGEC et aux bénévoles pour la nouvelle cour des primaires réalisée l'été dernier. Merci aux parents qui participent régulièrement à nos actions afin que les projets et sorties aboutissent.

Et merci à notre nouvelle directrice Mme Quiton Anne qui fait perdurer ce lien de confiance avec notre équipe !



Toute l'équipe de l'APEL St Gildas
souhaite aux Monterfilois (es)
une belle et heureuse année 2026 !!!

ÉCOLE DU ROCHER

Classe des PS, MS

En plus des activités habituelles de la maternelle, les **PS/MS bénéficient d'une immersion quotidienne dans le patrimoine linguistique régional**. À raison de cinq minutes de breton par jour, les enfants sont initiés de manière ludique à la compréhension des phrases et au vocabulaire de base, développant ainsi précocement leur conscience de la diversité linguistique. Cette démarche se concrétisera en janvier par un projet ambitieux : la réalisation d'un imagier trilingue (en français, breton et gallo.) offrant ainsi une ouverture complète sur la richesse culturelle locale.

Avant de fêter Noël avec son spectacle et ses cadeaux pour la classe, l'automne a été l'occasion d'activités diverses comme un atelier pâtisseries.

Pour les mois à venir, l'agenda promet de belles sorties. Des séances de cinéma permettront aux enfants de **développer leur imagination**, tandis qu'une sortie à la ferme pédagogique offrira une **expérience concrète et essentielle au contact de la nature et du monde animal**.



Classe des CP/CE1

Les CP-CE1 se sont rendus à **l'Aparté le mardi 4 novembre 2025** pour visiter l'exposition **« Tout est à sa place mais rien n'est en ordre » de Audrey Jamme et Xavier Martinez**.

Ils ont pu observer des œuvres colorées obtenues par différentes techniques d'impression, avec la gravure sur différents supports : bois, métallique, pierre...

Ils ont vu des œuvres qui utilisent différentes techniques et qui explorent différentes disciplines : **la peinture, la Suminagashi ou la photographie par le biais d'anciennes techniques de tirages non argentiques**.

Ils ont ensuite pu pratiquer lors d'un atelier d'arts plastiques et s'initier à l'art du Suminagashi ou papier marbré. Ils sont revenus à l'école avec de belles productions colorées !

Classe des GS/CP et CP/CE1

Le vendredi après-midi, les classes de GS- CP et CP-CE1 vont à la salle de sport. C'est l'occasion de faire des activités athlétiques et des jeux collectifs. Les plus grands aident et montrent aux plus jeunes. **Ils apprennent la coopération.** C'est un moment apprécié et attendu des élèves.

Les élèves des classes de GS-CP et CP-CE1 vont **participer à un projet autour du théâtre avec Anita LE COLLINET tout au long de l'année**. Cela s'inscrit dans le thème des contes qui sera étudié en classe. Ils vont **apprendre à s'exprimer plus facilement en s'amusant et à se sentir plus à l'aise dans le groupe**. A l'issue de ces séances, nous donnerons une représentation aux élèves de l'école et aux parents des classes concernées.

A partir de mars, les élèves de GS, CP et CE1 s'initieront **au gallo avec l'intervention de Laurence Lejeune, conseillère pédagogique en gallo**. Ils aborderont les contes traditionnels connus et vus en classe en gallo. Ils pourront également réaliser des petites scènes de théâtre en gallo.

Les élèves de GS, CP et CE1 ont commencé **la piscine depuis le 10 décembre**. Ils se rendent à la piscine Océlia à Montfort-sur-Meu tous les mardis matin afin de **se familiariser avec l'eau et se sentir plus à l'aise**.



ÉCOLE DU ROCHER

Classe des CE2

Après le cycle de gouren de l'an passé, **notre classe de CE2 a suivi avec la classe des CM un cycle de baseball en deuxième période animé par un intervenant sportif du Comité départemental d'Ille-et-Vilaine de Baseball et Softball.** Nous avons découvert un sport très original et dynamique !



Nous avons également été **sensibilisés à la surdité à travers deux séances menées par des membres de l'établissement médico-social KERVEIZA** spécialisé dans l'accueil et l'accompagnement des enfants et jeunes déficients auditifs et/ou présentant des troubles sévères du langage.

Notre classe bénéficie depuis ce mois de janvier de **séances de pratique musicale avec une intervenante de l'école de musique Triolet 24 dans le cadre d'un projet musical intitulé « La symphonie des couleurs »** visant à explorer les dimensions artistiques, émotionnelles et culturelles des couleurs à travers la musique.

Nous reprendrons en mars **l'initiation à la langue galloise avec Laurence Lejeune**, conseillère pédagogique départementale spécialisée dans le Gallo qui avait d'ores et déjà mené il y a deux ans des séances au sein de l'école. Après l'apprentissage de danses et la découverte d'histoires, nous serons initiés aux jeux traditionnels gallo.

Classe des CM1-CM2



Au cours de la première période, les élèves ont participé à une **initiation aux gestes de premiers secours animée par l'association Sauv'Cœur.**

Tout au long de l'année nous travaillerons autour du thème des couleurs et de nombreux projets viendront enrichir notre travail : **sorties cinéma, cycle de baseball en anglais avec la classe de CE2, projet musique avec les autres classes, ainsi que divers concours et activités collectives.**

Nous mènerons surtout un grand **projet MANUFACTO, en partenariat avec la Fondation Hermès** : 12 séances de 2 heures seront consacrées à la fabrication d'une lampe en bois. Une belle aventure manuelle et artistique en perspective !



MAIL école.0351919w@ac-rennes.fr

TÉL 02 99 07 40 51

<https://ecolepubliquedurocher-monterfil.ac-rennes.fr/>

8h35 (accueil) - 12h
13h20 (accueil) - 16h15

**ÉCOLE PUBLIQUE
DU ROCHER
MONTERFIL**



ÉCOLE SAINT-GILDAS

« Comprendre les architectures d'hier à aujourd'hui pour devenir les bâtisseurs de demain ».



> Une équipe dynamique pour aider chacun à se construire

L'équipe éducative reste identique pour cette année scolaire 2025-2026 au sein des trois classes, de la Toute Petite Section au CM2.

Notre objectif est d'accompagner chaque enfant au plus près de ce qu'il est et à son rythme, pour qu'il s'épanouisse dans sa vie à l'école. Nous croyons beaucoup à la transmission intergénérationnelle. Aussi, si des parents, grands-parents, ou toute autre personne, sont intéressés pour venir présenter et partager leur passion, leur savoir-faire avec les élèves, ils seront les bienvenus durant toute l'année scolaire.

Ils peuvent nous contacter par mail à :
eco35.st-gildas.monterfil@e-c.bzh

Laëtitia Elie (enseignante en CP-CE-CE2), Céline Lerot (enseignante en TPS-PS-MS-GS), Isabelle Gilbert (ASEM en TPS-PS-MS-GS), Anne Quinton (Cheffe d'établissement présente le jeudi), Julie Chevalier (enseignante en CE2-CM1-CM2).

> Les nouveaux aménagements

Dans la continuité des aménagements de l'année 2024-2025, les parents bénévoles de l'OGEC ont installé un conteneur qui servira de point d'appui à la réalisation d'un préau dans la cour des maternelles. Les enfants pourront par tout temps prendre un temps de récréation en plein air.



> Les bâtisseurs de demain

Un projet de création de cabane s'annonce au mois de mars. Tous les enfants de l'école vont avec l'aide de C.CHOMY être bâtisseurs de leur cabane en osier vivant. Ils sont présents à toutes les étapes du projet (conception, réalisation et entretien). Cette réalisation perdure dans le temps et s'inscrit dans une démarche écologique.

> Début d'année scolaire à l'école St Gildas : Bénédiction des cartables

Notre nouvelle année scolaire a débuté comme tous les ans par la bénédiction des cartables dans la cour des élémentaires par le prêtre de la paroisse, Père Daniel. Chacun a pu inscrire sur l'étiquette accrochée à son cartable, ce qu'il voulait vivre cette année à l'école avec ses camarades.



> Opération « Nettoyons la nature »

Le vendredi 26 septembre tous les enfants de l'école, de la Toute Petite Section au CM2, ont été heureux de participer à l'opération « Nettoyons la nature », en ramassant les déchets dans la commune.

Munis de gants et de sacs poubelle, ils ont traqué chaque recoin autour de l'école, de la salle des sports ou de la salle de la Betangeais à la recherche de déchets abandonnés dans la Nature: mégots de cigarette, tongs, chaussettes, canette, câble de chargeur, mouchoirs, bouteille en verre....

Chaque année, ils sont fiers de participer à ce geste éco citoyen !

L'équipe éducative tient à remercier les parents accompagnateurs pour leur présence.

ÉCOLE SAINT-GILDAS

« Comprendre les architectures d'hier à aujourd'hui pour devenir les bâtisseurs de demain ».

> Après-midi sportif :

Pour terminer cette première période, un après-midi sportif a été organisé dans la cour des élémentaires. Tous les enfants de la Moyenne Section au CM2 étaient répartis dans différentes équipes et formaient des binômes chargés de récolter le plus d'objets possibles pour ensuite réaliser la construction la plus haute. Beaucoup de joie pour les plus grands de retrouver les petits et de partager ensuite un goûter confectionné par les parents. Merci à tous pour ce beau moment de partage.



> Séjour artistique :

Tous les enfants de la Petite Section au CM2, participeront du 27 avril au 29 avril à un séjour artistique à L'Atelier CEAPC de Plogastel-St-Germain dans le Finistère. Les enfants vivront une expérience artistique construite exclusivement pour eux avec les enseignantes de l'école.

Ces moments collectifs riches en découvertes et où chaque enfant pourra expérimenter sa liberté créative participent à la construction de chacun.

Une aide financière importante est apportée par l'association des parents l'APEL, pour permettre à tous de participer à ce séjour.



INSCRIPTIONS : L'école Saint Gildas accueille les enfants de la Toute Petite Section au CM2, où chaque élève peut grandir et s'épanouir avec ses fragilités et ses talents. Les inscriptions sont ouvertes et possibles toute l'année, dès les 2 ans de l'enfant.

Pour plus de renseignements, pour une inscription en cours d'année ou pour la rentrée de septembre 2026, n'hésitez pas à nous contacter : eco35.st-gildas.monterfil@e-c.bzh (ou par téléphone **02.99.07.90.59**).



Pour découvrir la vie de l'école, consultez notre site : <https://saintgildasmonterfil.toutemonecole.fr/>

La date des Portes Ouvertes vous seront annoncées dans les semaines à venir.

Au plaisir de vous rencontrer !

La Cheffe d'établissement, Anne QUINTON

Les élèves et toute l'équipe éducative de l'Ecole Saint Gildas vous souhaitent une très belle année 2026, riche de rencontres et de bonheurs partagés.



DÉCOUVREZ LES PÔLES FAMILLE, JEUNESSE & ENFANCE DE L'INTER'VAL

> LE PÔLE FAMILLE : UN LIEU DE PARTAGE ET DE SOLIDARITÉ.

Ouvert à tous les habitants du territoire, le Pôle Famille favorise les rencontres, l'entraide et le développement de projets collectifs. Il propose des ateliers parent/enfant, des temps d'échange, des actions solidaires et des activités conviviales.

Des Rendez-vous réguliers tout au long de l'année :

- **Le Café des Parents** : 1^{er} lundi du mois (9h30–11h30, La Canopée, Plélan). Échanges et partage d'expériences entre parents.
- **Le Vestiaire** : chaque mercredi (14h–18h). Boutique solidaire où tout est gratuit.
- **Repair Café** : à Plélan-le-Grand et Monterfil. Réparez vos objets plutôt que de les jeter. Prix libre.
- **Ateliers Remue-Méninges** : 3^{ème} lundi du mois (14h–16h30). Jeux et mémoire dans une ambiance conviviale.
- **Actions pour les Aidants** : ateliers mensuels de sophrologie gratuits sur inscription.
- **L'Inter'Fil** : Des rendez-vous pour vous retrouver autour de la pratique de la couture (mardi soir ou jeudi après-midi).
- **Groupe de convivialité** : chaque vendredi (14h–17h30). Jeux et rencontres amicales.

D'autres projets sont en préparation. C'est notamment le cas des actions en soutien à la parentalité, des soirées Schmilblick du citoyen ou encore de nos sorties Tous en Vadrouille... **Contact : 02 99 06 88 90 | www.linterval.org**



> LE PÔLE JEUNESSE : UN ESPACE POUR IMAGINER DES PROJETS, CRÉER ET S'AMUSER.

L'Espace Jeunes de Monterfil accueille les 11–18 ans dans un lieu d'échanges, de loisirs et de projets collectifs. Les jeunes conçoivent eux-mêmes leurs activités : jeux, soirées à thème, ateliers créatifs, actions solidaires, sorties, projets culturels ou écologiques.

Les jeunes peuvent aussi : monter leurs projets, participer à des animations itinérantes, découvrir de nouvelles activités lors des samedis découvertes, et suivre Nicolas, « promeneur du net » sur les réseaux sociaux (@nicolinterval_pdn).

Découvrez aussi les podcasts « La jeunesse s'engage » sur Timbre FM (106.6) ou sur le site de l'Inter'Val.

Changement : un nouvel animateur jeunesse plein d'énergie et d'idées, Mathieu BOCANDE, a rejoint l'équipe en septembre 2025 ! N'hésitez pas à venir le rencontrer !

Horaires : mercredi (14h - 18h30) en période scolaire, du lundi au vendredi pendant les vacances.

Contact : Mathieu 06 99 82 25 79

L'ACCUEIL DE LOISIRS L'INTER'VAL

> **MARINA** a rejoint l'Inter'Val (anciennement ADSCRIP) en 2015, d'abord comme animatrice. Quelques mois plus tard, elle devient animatrice référente de l'accueil de loisirs de Treffendel, puis a assuré plusieurs remplacements en direction. Depuis début 2021, elle occupe le poste de directrice des accueils de loisirs de Maxent, Monterfil et Treffendel, un rôle riche en rencontres, en projets, événements et en sourires d'enfants. **Ses priorités sont l'épanouissement des enfants, l'inclusion de chacun, l'ouverture sur le monde qui nous entoure, et l'accompagnement des équipes et des enfants dans leurs envies de projets.**



> **NOËLLINE** est référente de l'accueil de loisirs depuis 2017. Après des études dans le milieu social, elle a commencé à travailler auprès des enfants. Plus de 15 ans d'expériences alternant entre encadrement à l'école maternelle en tant qu'ATSEM et animatrice en milieu périscolaire et extrascolaire. L'animation est plus qu'un métier pour elle, c'est une manière de vivre en accompagnant et en développant l'autonomie des enfants. C'est aussi offrir un cadre rassurant et chaleureux pour les familles. **Ce qu'elle aime le plus c'est de voir évoluer tous les enfants à leur rythme.**

> **STEPHANIE**, avec plus de 10 ans d'expérience dans l'animation, est devenue salariée de l'Inter'Val en 2025. Elle a fait de l'animation auprès des personnes âgées, en colonie de vacances, en club de vacances, en séjours adaptés pour les personnes en situation de handicap et en accueil de loisirs. **Ce qu'elle aime, c'est partager la vie quotidienne et créer des activités avec les enfants.**



> **YANN** connaît bien l'Inter'Val. Avant de devenir animateur, c'était un jeune très investi dans l'espace jeunes de Plélan. Il a pu monter beaucoup de projets accompagné des animateurs jeunesse. Il est devenu stagiaire BAFA en juillet 2025 et a intégré l'équipe de Monterfil en septembre. Il commence une formation BPJEPS Animation Socio-Éducative ou Culturelle en alternance avec l'Inter'Val en janvier 2026. **Ce qu'il veut, c'est rendre les enfants heureux en leur transmettant des valeurs.**

L'équipe d'animation est heureuse de pouvoir accueillir les enfants et leurs parents chaque semaine. Le vocabulaire de l'animateur : Amusement, Pédagogie, Sécurité, Rire, Autonomie, Grandir, Inventer, Imaginer, Sourire, Apprendre, Gestion, Vie quotidienne, Empathie, Inclusion, Motivation, Création, Accompagnement...



L'accueil de loisirs est ouvert tous les mercredis en période scolaire. Pendant les vacances, son ouverture alterne avec celle de l'accueil de loisirs de Treffendel. Le centre de Monterfil est ouvert pendant les vacances de février, tout le mois de juillet, ainsi que la dernière semaine du mois d'août. Les inscriptions se font auprès de l'Inter'Val, 2 rue Simone Veil 35380 PLELAN-LE-GRAND, 02.99.06.88.90 ou accueil@interval.org

LES ÉLÈVES DE CM DE L'ÉCOLE DU ROCHER RÉUSSISSENT LEUR PERMIS VÉLO



Début novembre, les 24 élèves de CM de l'école du Rocher ont brillamment passé le permis vélo, un moment à la fois sérieux et ludique, qui les prépare à circuler en toute sécurité sur la route.

Accompagnés par deux gendarmes de la prévention routière, les élèves ont pu mettre en pratique leurs connaissances et apprendre les bons réflexes à adopter lorsqu'on circule à vélo. Les notions de sécurité, de signalisation et de comportements responsables ont été abordées de manière concrète et adaptée à leur âge. L'apprentissage théorique avait été préparé en amont par leur institutrice, qui a su transmettre avec pédagogie les règles essentielles de la circulation à vélo. Grâce à cette préparation, chaque élève a pu se sentir confiant et prêt le jour du passage du permis.

Cette initiative est une belle illustration de l'importance de l'éducation à la sécurité routière dès le plus jeune âge. Bravo à tous les élèves pour leur sérieux et leur enthousiasme, et merci aux gendarmes et à l'équipe pédagogique pour leur accompagnement !

Sandrine NOGUES, adjointe aux affaires scolaires et périscolaires

La garderie :



NOUVEAUX LOCAUX GARDERIE ET RESTAURANT SCOLAIRE

Pour savoir si le projet
fait l'unanimité,
rien de tel que de demander
l'avis

des principaux concernés !

Nous avons donc interrogé
les enfants
pour connaître leur opinion
sur les nouveaux locaux
et les aménagements du
restaurant scolaire
et de la garderie / ALSH !

Le restaurant scolaire :



Super bien

OUI !!!

JEMTOUE

Moyen !

Je aime
bien

Vive les grands
espaces

Pire

Trop bien, elle est
bien la nouvelle
garderie

Ses la meilleure
garderie

J'aime

Trop trop
bien

J'aime tout !

C'est que la deuxième
journée que je suis là et
je trouve déjà la
garderie superbe

TOUT
J'aime

Je la trouve
super

9 / 10

Trop content
sauf que j'aime
pas les haricots

Il est très bien
: 30 étoiles

J'aime bien
y venir

Manque de
décorations :
j'aimerais un peu de
couleurs au mur

On cherche un
nom à donner
aux salles

Agréable et
il y a moins
de bruit

Il est beau,
trop beau !

Il est beau, on
est content d'y
manger

Trop
d'espaces !

Bien et
grand

J'aime bien mais
j'aurai voulu être
installé dans la
nouvelle salle

J'aimerais faire une
fresque où tous les
enfants dessineraient
pour décorer les murs

10 / 10

CONSEIL RÉNOV'HABITAT :

Un accompagnement personnalisé pour la rénovation de l'habitat individuel.

Le Conseil Rénov'Habitat, porté par le Syndicat mixte du Pays de Brocéliande, accompagne de façon neutre et gratuite les particuliers souhaitant réaliser des travaux de rénovation énergétique ou améliorer leur confort en cas de perte d'autonomie. Deux conseillères accompagnent les particuliers dans toutes les étapes de leur projet : conseils techniques (sur les matériaux, les équipements, les énergies renouvelables, les réglementations), information sur les aides financières, orientation vers les professionnels qualifiés.



Conseil Rénov'Habitat du Pays de Brocéliande

 avec  **France Rénov'**
Le service public pour mieux rénover mon habitat

Un projet de rénovation énergétique ou d'adaptation de votre logement ?

En maison individuelle, appartement ou copropriété
Propriétaires occupants, bailleurs, locataires



Quelles que soient vos ressources



Conseil technique en rénovation énergétique



Analyse des devis, information sur la réglementation et les démarches



Information sur les aides financières

Permanences sur rendez-vous

- Bédée
- Bréal-sous-Montfort
- Montauban-de-Bretagne
- Montfort-sur-Meu
- Plélan-le-Grand
- Saint-Méen-le-Grand

Accueil téléphonique

du lundi au vendredi
de 09h00 à 12h00
et de 14h00 à 17h00

 **NUMERO VERT GRATUIT**
0 800 725 635

 conseil.renov.habitat@pays-broceliande.bzh

 www.pays-broceliande.bzh

En savoir plus, consulter la page de notre site Internet





DES PERMANENCES SUR RENDEZ-VOUS ONT LIEU DANS SIX COMMUNES :

Montauban-de-Bretagne, Saint-Méen-le-Grand, Montfort-sur-Meu, Bédée, Plélan-le-Grand, Bréal-sous-Montfort.

CONTACT : conseil.renov.habitat@pays-broceliande.bzh – 0800 725 635 (numéro vert gratuit)

ÉCOLE DE MUSIQUE INTERCOMMUNALE ASSOCIATIVE TRIOLET 24



LES TEMPS FORTS DE L'ANNÉE 2025-2026 À TRIOLET 24 ! PRÉPAREZ-VOUS À VIVRE UNE ANNÉE PLEINE DE MUSIQUE, DE DÉCOUVERTES ET DE BONS MOMENTS PARTAGÉS !

> MARDI 16 DÉCEMBRE – 18H30 – SAINT-PÉRAN : CONCERT DES ÉLÈVES : "LE CIEL ET LES ÉTOILES."

Venez découvrir les jeunes musiciens lors d'un concert placé sous le signe des étoiles !

> MERCREDI 11 FÉVRIER – 15H30 – PLÉLAN (EHPAD) : CONCERT DES ÉLÈVES POUR LES SENIORS.

Un moment musical chaleureux offert aux résidents, mêlant partage et émotion.

> DU 7 MARS AU 11 AVRIL – 5 SÉANCES "JE DÉCOUVRE...."

UNE SÉRIE D'ATELIERS POUR S'INITIER À DIFFÉRENTS UNIVERS MUSICAUX :

Éveil musical à Bréal - Percussions à Bréal - Guitare à Plélan - Plusieurs instruments à Bréal.

Une belle occasion pour petits et grands de faire leurs premiers pas dans la musique !

> SAMEDI 28 MARS – BRÉAL : MARCHE GOURMANDE MUSICALE.

En partenariat avec l'Apince, une balade conviviale rythmée par des pauses musicales et gustatives.

> DU 18 MAI AU 1^{ER} JUIN – PORTES OUVERTES : CURIEUX DE VOIR COMMENT SE PASSENT LES COURS ?

Venez pousser la porte, rencontrer les professeurs et écouter nos élèves !

> DU 3 AU 16 JUIN – SÉANCES D'ESSAI : ENVIE DE TESTER UN INSTRUMENT AVANT DE VOUS INSCRIRE ?

C'est le moment idéal !

> VENDREDI 19 JUIN – PAIMPONT : "UN TOUR DE FRANCE."

Pour clôturer l'année, nos élèves vous emporteront dans une escapade musicale au cœur des régions françaises !

SUIVEZ TOUTES NOS ACTUALITÉS SUR :

notre site www.triolet24.fr ou notre page facebook : Triolet-24-Ecole-de-Musique

POUR NOUS CONTACTER :

Triolet 24 - École de musique intercommunale associative - 11, rue de Bruz - 35310 BRÉAL-SOUS-MONTFORT
dir.info@triolet24.fr / 02 99 60 00 16

ADMR PLÉLAN-LE-GRAND



JE SUIS BÉNÉVOLE

POUR QUE CHACUN
PUISSE VIVRE A
DOMICILE

Etre bénévole à l'ADMR, c'est

Etre un lien entre l'association, les familles, les personnes âgées et les personnes en situation de handicap. Effectuer des visites de courtoisie, organiser des temps d'animation, participer au portage de repas, participer à la gestion de la flotte de véhicules de service et bien d'autres...

OSONS!
le bénévolat
ADMR

Rejoignez une équipe pleinement engagée sur le terrain !

Nous tissons des liens sociaux authentiques et veillons attentivement au bien-être de chaque personne que nous accompagnons. Ensemble, cultivons un environnement chaleureux. Faites partie de cette belle aventure avec nous !

L'ADMR Plélan-le-Grand recherche sur son secteur des bénévoles pour :

- **Gouvernance** : participer activement à la vie de l'association en intégrant le Conseil d'administration et contribuer à l'élaboration des orientations et des projets associatifs ;
- **Lien social** : créer du lien avec les personnes les plus isolées, en instaurant un climat de confiance et d'écoute ;
- **Animation et événements** : aider à l'organisation et à l'animation de nos événements locaux ;
- **Relai des communes** : devenir le lien de proximité entre l'association et des acteurs de sa commune.

Pour quelques heures ou plus régulièrement à vous de choisir et de construire votre bénévolat ADMR !



Contactez-nous

ADMR Plélan-le-Grand
2 rue Simone Veil - 35380 Plélan-le-Grand
02 99 06 96 97 - plelan.asso@admr35.org



www.admr35.org

UNE NOUVELLE AUTORITÉ ORGANISATRICE DU SERVICE D'EAU POTABLE

A compter du 1^{er} janvier 2026, Brocéliande Communauté confie sa compétence eau potable à la Collectivité Eau du Bassin Rennais pour l'ensemble de son territoire (hors frange nord-ouest de la commune de Paimpont qui reste desservie par le Syndicat de Brocéliande).

Brocéliande Communauté adhère déjà à la Collectivité Eau du Bassin Rennais pour Bréal-sous-Montfort tandis que les 7 autres communes étaient gérées par le Syndicat Mixte Eau de la Forêt de Paimpont, qui sera dissous au 31 décembre 2025.

La Collectivité Eau du Bassin Rennais est l'autorité organisatrice du service d'eau potable pour 6 Etablissements Publics de Coopération Intercommunale : Brocéliande Communauté, Montfort Communauté, Rennes Métropole, la Communauté de communes du Val d'Ille Aubigné, et pour une partie de leur territoire la Communauté de communes Montauban-St Méen et Vallons de Haute-Bretagne Communauté ; soit un territoire de 82 communes, représentant 580 000 habitants.

Elle produit l'eau potable à partir de 17 ressources ; les barrages de la Chèze et du Canut, situés sur les communes de St-Thurial, Plélan-le-Grand, Maxent et Treffendel constituent l'une de ses principales ressources. Avec l'entrée de Brocéliande Communauté, ce sont six nouvelles ressources qui participeront à l'alimentation en eau de la Collectivité Eau du Bassin Rennais.

En 2026, la Collectivité Eau du Bassin Rennais gèrera 15 usines de potabilisation, dont les usines du Manoir du Tertre et de l'Etang bleu à Paimpont et l'usine de La Boissière à Monterfil, présentes sur le périmètre de Brocéliande Communauté ainsi que 5 150 km de réseau de distribution.



www.eaudubassinrennais.fr

> Pour les usagers de Maxent, Monterfil, Paimpont, Plélan-le-Grand, Saint-Péran, Saint-Thurial, Treffendel, aucune démarche n'est nécessaire, le distributeur d'eau reste la Saur pour l'année 2026.

Avec l'entrée dans la Collectivité Eau du Bassin Rennais au 1^{er} janvier 2026, les usagers de toutes les communes de Brocéliande Communauté* **bénéficieront de la tarification écologique et sociale** :

- > gratuité des 10 premiers m³ consommés chaque année pour les particuliers disposant d'un compteur individuel abonné au service de l'eau ;
- > tarification progressive par tranches de volume consommé pour inciter les usagers à limiter leur consommation d'eau afin de préserver la ressource ; la Collectivité Eau du Bassin Rennais accompagne les usagers dans la sobriété en eau par son programme Ecodo.
- > aide Chèque Eau pour les bénéficiaires de la complémentaire santé solidaire sans participation financière ;
- > dispositif Crédit Eau Famille Nombreuse, pour les familles nombreuses dont le quotient familial est inférieur à 720€.

Un courrier explicatif sera transmis aux abonnés avec la facture d'eau début 2026.

> Pour les usagers de Bréal-sous-Montfort, le distributeur d'eau reste la SPL Eau du Bassin Rennais.

** hors frange nord-ouest de la commune de Paimpont qui reste desservie par le Syndicat de Brocéliande*

ASSOCIATIONS SPORTIVES

Korrigans Basket-ball

GIRON Nicolas - 06 85 52 46 59

giron.nicolas@orange.fr

www.basketmonterfil.fr

Instagram : korrigans Monterfil Basket

Korrigans Badminton

BULOURDE Lionel - 06 50 81 42 48

korrigans.bad.monterfil@gmail.com

L'Eskouadenn de Brocéliande

ROUSSET Fabien - 06 79 45 03 13

fabien35140@gmail.com

Monterfil Boxing Club

BRIAND Arnaud - 07 82 17 76 59

2, rue du Clos Maez 35160 TALENSAC

monterfil.bc@hotmail.fr

http://monterfil.wix.com/boxingclub

Skol GOUREN (lutte bretonne)

LECHEVALIER Natacha

06 14 87 05 19 - www.gouren.bzh

skolgourenmonterfil@gouren.bzh

Association Jeunesse Culture et Loisirs (AJCL)

Section Pilates

MEDARD Karen - 06 33 90 58 96

ajclmonterfil@gmail.com

Monterfil Gym Fitness

LE GUENNEC Eve - 4, allée du Pâtis

02 99 07 92 91 - 06 83 45 43 89

monterfil.fitness@gmail.com

Gym d'Entretien Senior

DURAND Annick - 1, allée des Hubis

02 99 07 91 47

durandannick@yahoo.fr

TAI CHI CHUAN

GORZELANY-QUÉRARD Aleksandra

06 14 68 14 64

Ki Brezeler -

Club de sport canin

BLAIRE Anaïs - 06 39 66 88 00

Mail : kibrezeler@gmail.com

Site : https://ki-brezeler.jimdosite.com/

Team Boué Compétition (Sports mécaniques)

BOUÉ Dominique - 06 78 97 17 66

ASSOCIATIONS CULTURELLES ET FESTIVES

Comité des fêtes

THOMAS Aurélie - 9, route des Vallées

09 52 97 92 79

comitedesfetes.monterfil@gmail.com

Centre d'Activités Communales

MERAND Luc - 14, allée du Closel

02 99 07 95 87 - 06 81 23 57 96

luc.merand@wanadoo.fr

Carrefour de la Gallésie (CDLG) - "Gallésie en Fête"

HAQUIN Ludovic - Maison du Pâtis - 06 60 77 71 97

contact@gallesie-monterfil.bzh - www.gallesie-monterfil.bzh

Club des Bruyères (3^{ème} âge)

LEPETIT Lucienne - Le Hil Berhault

02 99 07 40 29 - 06 81 70 31 82

lepetit.lucienne@wanadoo.fr

L'Association Jeunesse Culture et Loisirs (AJCL)

ajclmonterfil@gmail.com

Section Théâtre : LECOLLINET Anita - 06 68 06 60 95

Récréations Monterfiloises - Art floral

RENOU Chantal - Painvoisin - 02 99 07 96 63

jpc.renou@orange.fr

TRIOLET 24 - Ecole Intercommunale de Musique

11 rue de Bruz - 35310 Bréal-Sous-Montfort

02 99 60 00 16 - 06 88 72 23 70

dir.info@triolet24.fr

ASSOCIATIONS DIVERSES

A.P.E de l'Ecole du Rocher

ROUVRAIS Jacques

ape.monterfil@gmail.com

A.P.E.L de l'Ecole St-Gildas

MONTREUIL Emilie - 06 82 98 62 18

apel.saintgildas@gmail.com

ACCA MONTERFIL (chasse)

RENAULT Anthony - 07 83 04 32 97

Association des

Anciens Combattants de Monterfil & Sympathisants

HAMON-GILLET Henri - hamongillethenri@gmail.com

MamanedBreizh

LECHEVALIER Natacha - 06 14 87 05 19

GUYOT Anne - mamanedbreizh@hotmail.com

AJCL (ASSOCIATION JEUNESSE CULTURE ET LOISIRS)

L'AJCL vous propose des activités culturelles et sportives, tout au long de l'année.



PILATES :

Cette année nous avons accueilli une nouvelle intervenante : **Servane SCOONES**. Autres petits changements : nos 3 cours hebdomadaires se tiennent désormais les mercredis entre 17h15 et 20h15, à la salle de la Bétangeais. Nous accueillons ainsi des adhérent(e)s initié(e)s ou débutant(e)s, pour un moment de bien-être et de prise de conscience de son corps.

A propos de Servane : « Passionnée de sport, la découverte du Pilates a été une véritable révélation. Cette pratique m'a permis de comprendre le renforcement musculaire en conscience, en alliant concentration, précision et ressenti corporel. J'y ai découvert une manière différente de travailler le corps, en profondeur, avec une attention particulière portée à la posture et à la respiration. Plus on pratique le Pilates, mieux on le ressent. Il aide à corriger les mauvaises habitudes et postures qui s'installent avec le temps et peuvent être sources de douleurs. Cette discipline apporte contrôle, force, souplesse et fluidité. Mon souhait est de transmettre et partager cette pratique avec le plus de justesse possible, afin que chacun puisse en ressentir les bienfaits. Chacun progresse à son rythme, en conscience et à l'écoute de ses ressentis. Il faut du temps pour intégrer les postures et la respiration, mais c'est un apprentissage gratifiant, qui fait du bien au corps autant qu'à l'esprit. »

THÉÂTRE :

Depuis la rentrée de septembre, ce ne sont pas moins de **70 enfants comédiens** qui sont accueillis en cours par **Anita LECOLLINET** : ce succès nous a amené à ouvrir un 4^{ème} cours ! Venant de Monterfil et des alentours, les élèves sont ultra motivés à vous jouer des histoires, tout au long de l'année, et notamment lors des désormais traditionnelles animations de Noël et des représentations de fin d'année. Des stages adolescents/adultes sont également proposés : un stage d'improvisation a eu lieu en novembre et un stage « création de spectacle » est prévu en février.



NOS ÉVÈNEMENTS DE LA FIN D'ANNÉE 2025 ET À VENIR EN 2026 :

- Une session jeux de société s'est tenue le samedi 15 novembre, organisée en partenariat avec la Médiathèque de Monterfil (un grand merci à Hélène BOUCARET).
- La gratuiterie spéciale jardin et extérieur s'est déroulée le samedi 22 novembre, de nouveau en partenariat avec la médiathèque, avec plants et plantes à partager et/ou à ramener chez soi, et échanges de conseils entre amateurs de beaux jardins.
- Les animations de Noël, co-organisées avec le Comité des Fêtes, et en partenariat avec la municipalité, ont illuminé le bourg de Monterfil le samedi 20 décembre. Cette année encore, l'atelier des lutins du Père Noël, avec la participation enthousiaste des jeunes élèves de la section théâtre, a soufflé l'esprit de Noël : un grand merci à Anita et Noëline pour leur énergie et leur inventivité, qui donnent vie à cet atelier. Une session musicale au sein de l'église a été proposée pour la 2^{ème} année consécutive : cette année c'est le jazz manouche qui était à l'honneur, avec un hommage à Django Reinhardt proposé par le guitariste Fabien CHANDEVAU (habitant Saint Péran), avec comme invité Dominique CARRÉ.
- La « Gratuiféria » (gratuiterie festive de printemps) : la date en 2026 n'est pas encore connue à cette heure, mais nous cogitons déjà !
- Les représentation de théâtre de fin d'année : rendez-vous mi-juin 2026 pour venir applaudir nos comédiens !



FOCUS SUR L'AJCL : Créée en 1973, notre association compte actuellement une dizaine de membres actifs. Enfants, adolescents, adultes, venant de Monterfil ou des environs : vous êtes les bienvenus pour prendre part aux activités ! Bonne humeur, bonne ambiance, motivation et imagination de nos membres, intervenantes et adhérent(e)s : **n'hésitez pas à nous rejoindre car chacun peut contribuer à sa façon pour faire vivre les activités de l'AJCL !**

Pour nous contacter : ajclmonterfil@gmail.com ou Facebook : **Ajcl Monterfil**

LE CLUB DES BRUYÈRES

Le club des Bruyères accueille les adhérents le 1^{er} et le 3^{ème} jeudi de chaque mois dans une ambiance amicale et détendue. Plusieurs activités sont proposées. Nous invitons les nouveaux retraités à nous rejoindre, venez avec vos idées, toutes les propositions seront les bienvenues.

Le 27 mai, avec Générations Mouvement, nous avons organisé le triathlon des jeux sous le signe de la convivialité, ce sont 479 adhérents joueurs venus de tout le département qui se sont retrouvés à la Bétangeais. Le programme était riche et varié avec une participation remarquable. 66 équipes de belote, 52 équipes de palets, 96 joueurs de pétanque répartis sur 16 terrains, 46 joueurs de tarot et 96 participants au jeu du gai savoir. (C'était une journée exigeante à organiser mais le résultat était à la hauteur des efforts fournis !)

Un concours de palets a été organisé en juin, 2 concours de belote, un gai savoir, des thés dansants.

Une sortie langoustines à Saint-Quay-Portrieux, une journée à l'Île de Bréhat, le 31 juillet journée festive à la l'étang de la Meule, la marche ECC, le voyage dans les Pyrénées, repas galettes-crêpes, spectacle à Mauron suivi d'un repas à Josselin.

Repas de fin d'année le 27 novembre 2025.

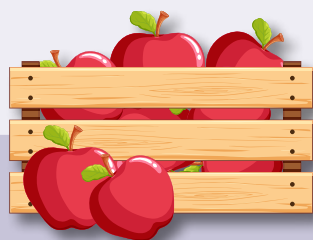
Bûche de Noël le jeudi 18 décembre offerte aux adhérents et la galette des Rois le jour de l'Assemblée générale en janvier 2026.



VERGER PARTICIPATIF À MONTERFIL - DESSOUS LES POMIERS

Le samedi 7 novembre, une cinquantaine de personnes se sont retrouvées sur le champ-Minard, plus communément appelé « le pré de la fauche » sur le site de la Bétangeais. Quel plaisir ce fût de goûter et d'échanger sur les diverses variétés de pommes présentées.

Pour rappel, ce sont une quarantaine de porte-greffes qui ont été plantés début 2025, et l'heure était venue d'inaugurer ce verger participatif. Après les hommages aux initiateurs, les remerciements aux donateurs, la mise en exergue de la pomme fédératrice, les conventions d'usages ont été signées. Pour prolonger les nombreux échanges autour du verre de cidre, Mathieu Hamon au chant et Ronan Pellen au Cistre nous ont fait reprendre « les pommes dans le poirier ».



ILLUSION OU RÉALITÉ ?

POUR LE SAVOIR, RENDEZ-VOUS LE 20 MARS 2026 POUR LE GREFFAGE.

L'association recherche des greffons, n'hésitez pas à la contacter !

CONTACT : unvergeramonterfil@gmail.com



KORRIGANS BADMINTON

La dynamique et l'enthousiasme de se retrouver sur les terrains de badminton des Korrigans de Monterfil se confirment avec ses 70 adhérents pour cette nouvelle saison.

Le créneau de 18h00 à 19h00 tous les mardis (hors vacances scolaires), avec l'accompagnement de Matthias LEFEUVRE (éducateur sportif départemental), permet à 17 adolescents d'apprendre, de progresser et de prendre beaucoup de plaisir à jouer au badminton.

Ce plaisir et cette convivialité se retrouvent tous les mardis à partir de 19h00 et les jeudis à partir de 19h30 lorsque adultes et lycéens s'affrontent sur les terrains pour s'échanger des volants.

Pour passer un moment en famille ou entre amis le dimanche de 10h00 à 12h00 (hors vacances scolaires), les adhérents qui en ont fait la demande peuvent venir jouer.

Les anniversaires, les rencontres interclubs, le tournoi interne sont autant d'événements que l'association propose tout au long de la saison.

Mais il en est un pour lequel la 4^{ème} édition est annoncée : La soirée Blackminton le 27 mars 2026.



NOUVEAUTE CETTE ANNEE !

C'est une première et un beau succès ! L'association des korrigans Badminton de Monterfil a organisé, le dimanche 19 octobre 2025, un tournoi loisirs au profit de l'association ROZ'AS.

2 TOURNOIS EN 1 :

24 équipes pour le tournoi adulte et 6 équipes jeunes pour le tournoi adolescents.



Pour plus d'informations :
korrigans.bad.monterfil@gmail.com



KORRIGANS MONTERFIL BASKET

Cette rentrée 2025 a été faite dans la même énergie que les précédentes. Toujours le même entraîneur avec un bureau élargi, une nouvelle association, des entraînements mutualisés, voici quelques explications.

Désireux de faire progresser encore plus ses quelques 70 adhérents, le club, associé à ceux de Saint-Thurial et du Verger, a décidé de salarier en nom propre l'entraîneur Matthieu ABEGG via la création d'une association employeur GBMTV.

Pour pouvoir continuer à développer les différentes actions (sweats, sacs, fête du club...), 3 parents ont accepté de venir compléter le bureau actuel, ce qui porte à 12 le nombre de membres actifs. Merci à eux !

Concernant les entraînements, toujours dans cet esprit de collaboration entre les trois clubs, quasiment tous sont mutualisés afin, d'une part d'avoir une volumétrie permettant un maximum d'exercices, d'autre part de fédérer les joueurs entre eux.

Les **mercredis** et **vendredis après-midis**, tous jouent, dribblent, passent et shootent avec plaisir et ont envie de progresser dans leurs apprentissages.



Pour cette saison,
6 à 7 équipes sont engagées avec la répartition suivante :

- **U9** : 2 équipes mixtes, voire 3 (décision mi décembre).
- **U11** : 1 équipe mixte en D3.
- **U13** : 1 équipe garçons en D4.
- **U15** : 1 équipe filles en entente avec Saint Thurial en D2.
- **U18** : 1 équipe filles en entente avec Le Verger et Saint Thurial en D4.



Envie de rejoindre cette dynamique, même seulement voir un match à Monterfil, contactez-nous :
monterfilbasket@gmail.com – Facebook / Insta Korrigans Monterfil Basket 2.0 – 06 85 52 46 59
A très vite !

L'ESKOUADENN DE BROCÉLIANDE



Une nouvelle saison est lancée pour l'Eskouadenn. L'effectif du club est stable. Le club organise de superbes évènements qui mobilisent bon nombre de bénévoles. Le tournoi U9 se fait une belle place et le tournoi U13 à 11 continue d'attirer avec 2 tournois préliminaires qualificatifs. Le football féminin se pérennise au sein du club avec 2 équipes.



JEUNES : Une équipe U17 et 2 équipes U15 sont inscrites en championnat et en coupe. Les U17 jouent en D2, leur début de saison est plutôt encourageant avec une seule défaite en championnat.

Les U15A survolent leur championnat D3, la montée va leur permettre de se mesurer à des équipes de leur niveau. Les U15B font plutôt de bons débuts en championnat en D3, le maintien est à leur portée.



FÉMININES : Le club a engagé des équipes féminines seniors et U15.

L'équipe Seniors s'est rassemblée et joue en foot à 11 ; les U15 jouent en foot à 8.

Les résultats sont tops et les filles sont en tête du classement.



Le mois de septembre a été marqué par la rénovation de 3 terrains d'herbe (Monterfil, Trefendel et Saint-Thurial) qui nous permettent de pratiquer le foot dans les meilleures conditions, merci à nos communes qui nous soutiennent.

SENIORS : Bon début de saison pour nos 4 équipes Seniors, les Seniors A sont en milieu de classement tandis que les B et C sont aux 1^{ères} places. Petite déception en coupe avec des éliminations précoces. Pour les Vétérans, l'objectif pour la catégorie sera de ramener la coupe à la maison.



ECOLE DE FOOT : Les 44 enfants pour 4 équipes U13 sont assidus aux entraînements et progressent depuis le début de saison. Les résultats en brassage sont assez variables entre les 4 équipes mais les enfants pourront jouer à leur niveau lorsque le championnat sera lancé. Les 45 enfants pour 4 équipes U11 font des brassages assez variables. L'adversité est rude puisque nous allons désormais jouer sur Rennes avec notamment des matchs contre le Stade Rennais, Bréquigny... mais les enfants montrent un vrai potentiel.

Encadrés par de nombreux parents, les 47 U9 continuent leur apprentissage ; le très gros groupe d'enfants donne beaucoup de satisfaction sur leurs séances d'entraînement et leurs plateaux.

Dirigés par l'ensemble des parents, les 26 U7 découvrent le foot à leur rythme et dans la bonne humeur. Après plusieurs entraînements, ils commencent leur apprentissage des passes et de la conduite de balle. Les enfants sont toujours impatients de se confronter à d'autres équipes lors des plateaux et leur dynamisme fait plaisir à voir.

KI BREZELER

Pour la saison 2025-2026, le club de canicross Ki brezeler a eu la joie d'accueillir sept nouveaux binômes : Laurent et Volt, Maëlle et Utah, Lola et Haddock, Arthur et Otis, Marc et Prissy, Margaux et Attila, Mickaël et Sandy. Nous leur souhaitons la bienvenue parmi nous.

Le fait d'adhérer à un club affilié à la Fédération Française des Sports et Loisirs Canins présente plusieurs avantages : encadrement lors de séances d'entraînements, conseils (matériels, techniques de courses,...), participation à des compétitions de canicross, canimarche, canitrail, caniVTT, canipedicycle, profiter de plusieurs partenariats (ostéopathie animale, croquettes, équipements canins,...). Cette année 2026 sera marquée par l'organisation de **notre 1^{ère} compétition : le canitrail du Karreg ruz**. Sur une distance de 13,800 km avec un dénivelé de 350m D+, il se déroulera **le dimanche 22 mars 2026 à Bréal sous Montfort** où le club de trial ACL bréalaise a eu la gentillesse de nous mettre à disposition son infrastructure. Ce geste montre la solidarité entre les associations au sein de la Communauté de communes de Brocéliande.



CLUB DE
CANICROSS,
CANIVTT &
CANIMARCHE

KI BREZELER

Organise sa première compétition

Le CaniTrail du Karreg ruz

Le 22 mars 2026 à COSSINADE

Association loi 1901, affiliée à la Fédération Française des Sports et Loisirs Canins (FFSLC) reconnue par le Ministère des sports et des jeux olympiques et paralympiques.



OBJECTIFS

Promouvoir, pratiquer et développer des sports canins unissant un chien et un être humain dans un même effort sportif.

A PROPOS DE NOUS

Le club Ki Brezeler, basé à Monterfil (35), regroupe des passionnés locaux de sports canins. Tous dévoués à promouvoir une vie active et enrichissante pour les chiens et leurs propriétaires.

CONTACTS

kibrezeler@gmail.com

<https://ki-brezeler.limdosite.com/>



Ne pas jeter sur la voie publique

Le **Canitrail** est un sport qui combine, comme en canicross, un coureur à pied et un chien. La différence entre ces 2 disciplines repose sur une distance plus longue alliant les difficultés du trail comme du dénivelé et un terrain plus accidenté.

Le **Canitrail du Karreg ruz**, rocher rouge en Breton, tire son nom de la roche caractéristique de la région, le schiste rouge que les coureurs auront la chance de fouler sur le site de l'ancienne carrière.

Pourquoi Cossinade ?

La **typologie du terrain** s'étirant du terrain de moto-trial, en longeant le ruisseau du Rohuel, et parcourant les nombreuses montées raides répondent à tous les critères de l'épreuve.

Ce **site protégé et préservé** a déjà été mis en valeur par des communautés sportives variées (trial, VTT, escalade...) mais pas à l'occasion de courses à pied depuis de nombreuses années.

Devenez partenaire de cet évènement

POURQUOI ?

- 🐾 **Une image positive** en vous associant à nos valeurs de santé, de bien-être animal et du respect de l'environnement.
- 🐾 **Soutenir une discipline unique** sur le territoire local.
- 🐾 **Une visibilité** auprès de notre communauté de passionnés à l'échelle régionale.



COMMENT ?

- 🐾 Autorisation à parcourir les terrains traversés
- 🐾 Prêts et dons de matériels (barrières, rubaliseurs...)
- 🐾 Attribution de lots variés (accueils et récompenses des concurrents)
- 🐾 Dons financiers et tarifs préférentiels
- 🐾 Bénévolat

Toute aide contribuera à la réussite de cet évènement et à un accueil chaleureux et convivial des participants.

MBC - UNE SAISON PROMETTEUSE ET UN GALA D'EXCEPTION EN PERSPECTIVE

Le Monterfil Boxing Club entame cette nouvelle saison sous le signe du dynamisme, avec des effectifs en progression dans l'ensemble des catégories d'âge.

Les douze cours hebdomadaires proposés offrent à chacun la possibilité de pratiquer selon ses envies et son niveau : **Aéro'Kick** (mouvements de boxe chorégraphiés sans contact), **boxe loisir** pour enfants et adultes, ou encore **boxe féminine**, chaque vendredi soir.

La forte participation des femmes illustre l'attrait grandissant de la discipline et contribue à **bousculer les idées reçues sur la boxe**.

Encadré par **un staff de sept coachs diplômés**, le club propose l'enseignement du **kickboxing**, du **Muay Thaï** et de la **boxe anglaise**, sous la direction du président et entraîneur **Arnaud Briand**.

Le **groupe compétition**, composé d'une trentaine de boxeurs, représente fièrement le club et le territoire sur les rings régionaux et nationaux, dans les catégories **assaut éducatif** et **plein contact**.

L'ANNÉE 2025 RESTERA MARQUÉE PAR DEUX TITRES DE CHAMPION DE FRANCE :



A gauche :
Beaugard Troussier,
en catégorie Minimes.

A droite :
Ansoumane Camara,
sacré chez
les professionnels
en Muay Thaï.



UN RENDEZ-VOUS MAJEUR : LA 3^{ÈME} ÉDITION DU BROCELIANDE FIGHT

Moment fort de la saison, le gala "**Broceliande Fight**" fera son grand retour pour une **troisième édition** à **Bréal-sous-Montfort**, aux alentours du **30 mai 2026**. Cette soirée promet **un spectacle sportif de haut niveau**, mêlant combats amateurs et professionnels, et mettant à l'honneur les talents locaux. Parmi les temps forts attendus : **un potentiel championnat d'Europe** pour **Ansoumane Camara**, fierté du club.



APPEL AUX PARTENAIRES

Le Monterfil Boxing Club lance un appel aux **entreprises et acteurs locaux** souhaitant s'associer à cet événement d'envergure. Soutenir le **Broceliande Fight 3**, c'est **participer à la promotion du sport, des valeurs de respect et de dépassement de soi, et au rayonnement du territoire**.

CONTACT PRESSE ET PARTENARIATS :

Monterfil Boxing Club

Tel : 07 82 17 76 59

Mail : monterfil.bc@hotmail.fr



MONTERFIL GYM FITNESS

Les cours de fitness ont repris le mercredi 18 septembre, toujours en compagnie de Lucie qui nous coache avec dynamisme depuis plus d'une dizaine d'années maintenant ! Nous avons accueilli 7 nouvelles adhérentes, pour une toute première adhésion ou pour un retour aux sources auprès de notre association. Comme habituellement, les adhérent.es ont pu bénéficier de 2 séances d'essai (possibilité de bénéficier de ces 2 séances d'essai gratuites tout au long de l'année). L'activité est ouverte à partir de 16 ans.

Notre association propose également une inscription en « demi-cotisation » ainsi qu'une offre « spéciale printemps » pour les inscriptions aux dernières séances de l'année : n'hésitez pas à nous contacter pour plus d'informations.

Lucie propose à chaque cours un échauffement sur un petit enchaînement rythmé, suivi d'un temps de renforcement musculaire. Différentes parties du corps sont travaillées d'une semaine sur l'autre. Le travail des abdominaux et le gainage adaptés au rythme de chacun.e sont au rendez-vous chaque semaine avant le temps nécessaire d'étirements.



Comme chaque année, des séances spéciales viennent ponctuer l'année : soutien à « Octobre rose » et depuis quelques années soutien également à « Novembre bleu » (sensibilisation aux maladies masculines).

Sans oublier notre séance de Noël, qui est l'occasion de sortir nos plus beaux pulls et accessoires, ainsi que notre AG organisée autour de petites douceurs pour un moment de convivialité.

Suivez notre actualité sur les réseaux sociaux :  [Monterfil_gym_fitness](#)  [Monterfil Gym Fitness](#)

Pour nous contacter, tout au long de l'année : eveleguennec35160@gmail.com / 06 83 45 43 89

SKOL GOUREN MONTERFIL : 30 ANS DE LUTTE ET UNE BELLE RENTRÉE !

Le club Skol Gouren Monterfil a célébré en beauté ses 30 ans d'existence lors d'une soirée conviviale en réunissant anciens et nouveaux lutteurs, familles, bénévoles et amis du club.

Au programme : retrouvailles, projection d'images souvenirs et repas festif, le tout dans une ambiance chaleureuse et pleine d'émotion. Magicien, hypnose et soirée dansante.

Cette soirée fut aussi l'occasion de remercier tous ceux qui, depuis trois décennies, font vivre le club : les bénévoles, entraîneurs et bien sûr les lutteurs qui portent fièrement les couleurs de Monterfil sur les tapis bretons.

La Skol Gouren Monterfil tient également à exprimer sa reconnaissance à la commune de Monterfil et à Monsieur le Maire pour leur soutien fidèle au fil des années. Leur présence et leur accompagnement permettent au club de poursuivre ses activités dans les meilleures conditions et de transmettre les valeurs du gouren auprès des jeunes générations.

La nouvelle saison démarre sous les meilleurs auspices **avec près de 70 licenciés**, preuve du bel engouement autour du gouren et des valeurs qu'il transmet : respect, courage et convivialité.



Pour cette nouvelle année, toute l'équipe de la Skol Gouren Monterfil adresse ses meilleurs vœux de bonheur, de santé et de réussite sportive à l'ensemble des licenciés, parents et habitants de la commune.

Que 2026 soit une année riche en partages, victoires et beaux moments sur les tapis !

Le club donne rendez-vous à tous les curieux qui souhaitent découvrir cette discipline traditionnelle bretonne lors des prochains entraînements les vendredis à la salle de gouren de Monterfil.

Bloavezh mat d'an holl !
(Bonne année à toutes et à tous !)

Stage de Printemps 2026

Tai Chi Chuan et Qi Gong

Une pratique ancestrale chinoise qui combine des mouvements lents et fluides avec une respiration profonde et une concentration mentale



Bien être physique et mental



Renforcement



Harmonie du corps et de l'esprit



Equilibre & Relaxation



Souplesse

Samedi 21 mars 15h30-18h30

Dimanche 22 mars 9h30 - 12h30

Salle de la Bétangeais

36 Allée du Closel

MONTERFIL



Stage proposé par l'Association -
Ecoute de Soi - Tai Chi Chuan Monterfil

Enseignante :

Aleksandra Gorzelany-Quérard

Renseignements : **06 14 68 14 64**

taichichuanmonterfil@proton.me



Débutants et avancés

> 13 Naissances ont été enregistrées à ce jour en 2025, dont :

Arthur AGAËSSE TROPÉE	Né le 05/01/2025	2, La Roche
Léa RIGAUD	Née le 11/06/2025	22, Allée des Hubis
Léïa NOQUET	Née le 01/08/2025	1, Route des Vallées
Liam COTTENCEAU LAMOTTE	Né le 27/09/2025	10, Rue de Simone Morand
Augustin PERNET	Né le 22/10/2025	10, Painvoisin
Soan BOIVEAU DRÉAU	Né le 27/10/2025	25 D, allée du Closel



> 1 Changement de Prénom a été enregistré depuis le 1^{er} janvier 2025.

> 4 PACS ont été enregistrés depuis le 1^{er} janvier 2025.

> 8 Mariages ont été enregistrés depuis le 1^{er} janvier 2025 :

M. LE LOREC Stéven et Mme C A R R É Chloé	M. NOGUES Baptiste et Mme GIRARD Pauline
M. BOURDON Hubert et Mme VERDURE Marion	M. H E R V É Pascal et Mme THUAULT Marie-Pierre
M. BERTHELOT Teddy et Mme BIDARD Alizée	M. BAUDRON Thomas et Mme MEREL Mélanie
M. LEGAUD Maxime et Mme MOUNIER Amandine	M. M É N A R D Gildas et Mme LOUINEAU Aline



> 6 décès ont été enregistrés depuis le 1^{er} janvier 2025 dont :

Mme Josette FOUCHER	âgée de 92 ans	demeurant à 1B, allée du Closel - Monterfil.
---------------------	----------------	----------------------------------------------

Concernant les décès,

si vous souhaitez qu'un proche de la commune figure dans cette rubrique, merci d'envoyer un mail à mairie@monterfil.fr ou de contacter la mairie.



Informations Paroisse

Communauté Chrétienne de MONTERFIL,
des bénévoles pour accueillir et renseigner :

- **Daniel GEFROY** : 02 99 07 90 89 (Matériel, entretien et décoration de l'église, obsèques).

- **Marie-France GESVRET** : 02 99 07 91 05 - (Baptêmes, mariages, obsèques, mouvements chrétiens des retraités).

CATÉCHISTES :

Brigitte TERTRAIS : 02 99 07 40 22

Danielle GEFROY : 02 99 07 90 89

INSCRIPTION POUR LA CATÉCHÈSE ET L'AUMÔNERIE :

Pour tous les enfants du primaire (catéchèse) et pour les jeunes du collège de l'Hermine ou d'ailleurs (aumônerie) : Inscription au presbytère de Plélan-le-Grand aux heures d'ouverture :

- Sur place chaque matinée sauf le lundi de 9h30 à 12h (samedi à partir de 10h).

Renseignement possible auprès de **Jacqueline LIZÉ** :
02 99 06 75 71 / jacqueline.lize@orange.fr

POUR DEMANDER DES MESSES OU LES RÉGLER, S'ADRESSER À :

Joëlle LEBORGNE : 02 99 07 90 38
« 8 rue de la mairie » 35160 Monterfil

EN LIEN AVEC LE PÈRE DANIEL BOUÉ, CURÉ DE LA PAROISSE SAINT JUDICAËL :

Presbytère de Plélan-le-Grand : 09-73-25-00-37

Permanences :

- **mardi, jeudi et vendredi de 10h à 12h**

- **samedi de 10h à 12 h** : 02 99 06 82 86

Courriel : secretariatsaintjudicael@diocese35.fr

Services à la population

Ecole du Rocher :

02 99 07 40 51

Mme LEBRISE Aurélie

Ecole Saint Gildas :

02 99 07 90 59

Mme QUINTON Anne

Garderie "Les monter'Filous" / Restaurant scolaire :

06 84 44 44 95

garderie@monterfil.fr /

restaurant.scolaire@monterfil.fr

Médiathèque :

02 99 07 95 35

mediatheque@monterfil.fr

Permanences :

-Lundi de 16h30 à 18h

-Mercredi de 10h à 12h et de 15h à 18h30

-Vendredi de 16h à 19h

-Samedi et dimanche de 10h30 à 12h

Centre de loisirs - Inter'Val

Inter'Val - Rue Simone Veil, Plélan-le-Grand

Tél. unique pour les RDV : 02 99 30 80 89

Mercredi journée ou demi-journée, petites et grandes vacances scolaires à la journée (sauf pour Noël)

Salle des sports

02 99 07 44 67

Déchèterie :

Le Pont de Trégu, Plélan-le-Grand

02 99 61 87 27

Lundi, mercredi, jeudi, vendredi et samedi - de 9h00 à 12h30 et de 13h30 à 17h30

Déchèterie Le Verger : Réouverture en Février 2026

Centre de la Bétangeais (salle de réception + gîte) :

02 99 07 96 64 / 06 10 40 03 46

betangeais@monterfil.fr

Permanences :

-Lundi de 9h à 11h45 et de 14h15 à 16h15

-Mardi et jeudi de 14h15 à 16h15

-Vendredi de 9h à 12h

Centre des Finances

Publiques :

20, Rue de l'Etang de la Cane, Montfort-sur-Meu

0 809 40 14 01

Sans rdv le matin

Brocéliande Communauté :

1, Rue des Korrigans,

Plélan-le-Grand

02 99 06 84 45

Avec RDV le lundi et le jeudi de 14h à 16h

BricoBus (petits travaux dans le logement) :

07 82 69 36 85

bricobus35@compagnonsbatisseurs.eu

Architecte Conseil :

Brocéliande

Communauté

02 99 06 84 45

Mairie de Bréal

02 99 06 41 58

Sur RDV

ADIL - ANIL (Agence Nationale pour l'information sur le logement) :

Montfort Communauté -

02 99 78 27 27

Sur RDV - 1er jeudi du mois de 9h30 à 12h

Pays de Brocéliande - Conseil Rénov'Energie :

0800 725 635 (numéro vert gratuit)

Permanences téléphoniques du lundi au vendredi de 9h à 12h et de 14h à 17h

Services sociaux

CDAS du Pays de Brocéliande (Centre Départemental d'Action Sociale) :

26 Bd Carnot, Montfort-sur-Meu
02 22 93 64 00

Tous les jours de 9h à 12h et de 13h30 à 17h - Fermé le lundi matin.
Accueil téléphonique possible

C.A.F. (Caisse d'allocations familiales) :

Montfort Communauté
- 4 place du Tribunal
32 30

Sur RDV
Mercredi de 9h à 12h et de 14h à 16h

CARSAT (Caisse d'Assurance Retraite) :

Montfort Communauté

02 99 09 00 17 (39 60 pour les RDV)

Sur RDV le 4ème lundi du mois de 9h à 12h et de 13h30 à 16h30

M.S.A (Mutualité Sociale Agricole) :

Montfort Communauté

02 99 01 80 80

Sur RDV les mardis, mercredis et jeudis

CLIC (Centre Local d'Information et de Coordination pour les personnes en situation de handicap et âgées) :

Manoir de la Ville Cotterel, Montauban-de-Bretagne

02 99 06 32 45

clic.@pays-broceliande.fr

Accueil sur RDV uniquement

Accueil possible à Montauban-de-Bretagne, Plélan-le-Grand, Montfort-sur-Meu et Iffendic

Maison France Service :

Brocéliande Communauté - 1 Rue des Korrigans, Plélan-le-Grand

Lundi : de 9h à 12h

Mardi : de 9h à 12h et de 14h à 17h

Mercredi : de 9h à 12h

Mairie de Bréal - 2 Rue de Bruz

Jeudi et vendredi : de 9h à 12h et de 14h à 17h

Tél. pour les deux lieux : 02 55 47 13 00

PMI (Protection Maternelle Infantile) :

CDAS - Bd Carnot, Montfort-sur-Meu

02 99 93 64 00

Lundi : de 13h30 à 17h

Mardi au jeudi : de 9h à 12h30 et de 13h30 à 17h

Vendredi : de 9h à 12h30 et de 13h30 à 16h30

Relais Petite Enfance :

1 Rue des Korrigans, Plélan-le-Grand

02 99 06 84 45

Accueil sur RDV le mardi, jeudi, vendredi de 14h à 17h et le mercredi de 9h à 12h30

CIDFF (Centre d'Informations des Femmes et des Familles) :

Inter'Val - Rue Simone Veil, Plélan-le-Grand
Montfort Communauté

Tél. unique pour les RDV : 02 99 30 80 89

Sur RDV : le jeudi pour accès aux droits et le mardi pour l'accompagnement vers l'emploi

Conciliateur de justice :

Mairie de Plélan-le-Grand - 02 99 07 13 89

Sur RDV le 4ème vendredi du mois de 9h à 12h (prendre RDV à la mairie)

ADMR (Service d'aide à domicile) :

La Canopée - Rue Simone Veil, Plélan-le-Grand

02 99 06 96 97

Du lundi au vendredi de 9h à 12h

Accompagn'Aidants :

Place Toulouse

Lautrec, Mordelles

02 90 02 36 37

Les Resto du coeur :

La Cotelais, Montfort-sur-Meu

02 99 07 13 89

Le jeudi de 9h à 11h

Services emplois

Eurêka - Emploi Service :

Montfort Communauté

02 99 09 11 36

Du lundi au vendredi de 8h30 à 12h30 et de 13h30 à 17h30

Point Accueil Emploi :

Bréal : 1 Rue de Mordelles

02 99 60 34 08

Le mardi de 8h45 à 12h sans RDV

Sur RDV mardi matin et jeudi matin

Plélan-le-Grand : 1 Rue des Korrigans

02 99 06 84 34

Le lundi de 8h45 à 12h sans RDV.

Sur RDV mercredi matin et jeudi après-midi

WE'KER (Mission locale pour l'insertion professionnelle des jeunes) :

Montfort Communauté

07 64 72 96 97

Du lundi au vendredi de 8h30 à 12h30 et de 13h30 à 17h

Service Information Jeunesse :

5 Rue des Korrigans, Plélan-le-Grand

07 72 66 25 34

Sur RDV en période scolaire et sans RDV pendant les vacances scolaires (hors été) et le mercredi après-midi

France Travail (ex Pôle Emploi) :

39 49 pour les particuliers et 39 95 pour les employeurs

MÉDICAL

CABINET INFIRMIER - Soins à domicile tous les jours, soins au cabinet sur RDV	02 99 07 90 94
9, rue de la Mairie - Monterfil	
CABINET OSTHEOPATHIE	06 03 87 18 20
OILLAUX Xavier	Prise de RDV sur www.doctolib.fr
	9, rue de la Mairie - Monterfil
CABINET PARAMEDICAL	
Kinésithérapeute spécialisée en pédiatrie :	6A, rue de la Mairie - Monterfil
MARION Juliette	juliettemarion.kine@gmail.com
06 15 01 11 20	
Psychologue clinicienne et psychothérapeute :	
LHERMELIER Mélanie	lhermelierm@gmail.com
07 45 15 39 79	
Naturopathe :	
PENHOUEZ Lizenn	penhouetlizenn-naturopathe@hotmail.com
06 43 08 98 48	
LOP (FOURNITURES PODOLOGIQUES)	02 57 75 28 49
LE VILAIN Jean-Michel	11, rue du Bignon - Monterfil
	Fax : 02 57 75 28 59 - jml@lop-podologie.fr

SOINS HOLISTIQUES

DE COMBOURG Paul	20, allée du Closel - Monterfil	07 67 58 65 77
	pauldecombours@free.fr	

CAFÉ - BAR - TABAC - RESTAURATION RAPIDE - BOULANGERIE - PÂTISSERIE - POINT POSTE

LE BREIZH	3, place de l'Église - Monterfil	02 99 07 96 74
MORVAN Laëticia	Bar - Tabac - Boulangerie - Presse	
LES LYLOUMANDISES	1B, allée du Closel - Monterfil	06 23 88 64 09
FOUCHER Lydia	leslyloumandises@gmail.com	
Mardi au vendredi de 9h00 à 18h30 & Samedi de 8h00 à 13h00.		

COMMERCE AMBULANTS

POISSONNERIE - FRUITS / LÉGUMES	Monterfil	06 10 39 84 54
CHAPIN Christophe		
PIZZA CAMION	Le Breizh - Monterfil	06 85 27 53 78
BAUGER Laurent	Présent les samedis à partir de 17h	
AU'RÉGAL DE BROCELIANDE	Le Breizh - Monterfil - 18h à 20h	07 48 12 23 21
	Présent le vendredi soir semaines impaires	

COIFFURE

LHAIR COIFFURE	1, place de l'Église - Monterfil	02 99 07 40 28
HAUMAITRE Laëticia		

PAYSAGISME - ELAGAGE

IRVIN PAYSAGE	Monterfil	06 66 26 98 41
	irvinpaysage@gmail.com	
INTO THE TREE	Monterfil	07 87 08 13 27
SERRÉ Stéphane	intothetree.serre@gmail.com	

IMMOBILIER

KATEL IMMO - Conseillère en Immobilier
GEMBERT Estelle

Les Rues Fresnel - Monterfil
esgembert@gmail.com

06 13 77 33 55

TRANSPORT

MONTERFIL TAXI
DUVAL Stéphanie

monterfilitaxi@gmail.com

06 13 77 33 55

TOURISME - LOISIRS - HÉBERGEMENTS

SALLE DE RÉCEPTION
THOMAS Colette

La Chicane - Monterfil

02 99 07 90 80

DOMAINE "LES COUETTES"
MOREL Elise et Benoît

18, Les Couettes - Monterfil
Gîtes et salles de réception

06 87 09 03 58

LOCATION DE MEUBLÉS

Les Couettes - Monterfil
BERTHELOT André

andre.berthelot@neuf.fr

02 99 07 40 25

2, ruelle du Vieux Bourg - Monterfil
HAQUIN Ludovic

L'ÔTÉ D'ÂRA ROUJE
ludovic.karen@gmail.com

06 60 77 71 97

web : <https://www.broceliande-vacances.com/offres/gite-lote-dara-rouje-monterfil-fr-3042874/>

MENUISERIE

AGENCEURS MENUISIERS
SCOP CREABOIS

ZA La Roche - Monterfil
contact@creabois.net

02 99 07 98 60

DESSIN - MÉTRAGE - BUREAUX D'ÉTUDES

BÉQUERRE ETUDES
QUIGNON Bertrand

Monterfil
bequerre.etudes@gmail.com

06 27 65 09 03

PUBLICITÉ - GRAPHISME

DAM'ART PUBLICITÉ

La Poulanière - Monterfil
dam.art.pub@orange.fr

09 64 22 67 62
06 30 54 96 31

SIGNALÉTIQUE

LE HERON SIGNALÉTIQUE
THOMAS Pierre-Louis

Monterfil
pierrelouisthomas35160@gmail.com

07 60 88 57 55

TRAVAUX - PARTICULIERS - PROFESSIONNELS

MFE - Électricité domotique réseaux
MALVAL François

9, rue du Champ de la Roche - Monterfil
francois.mfe@gmail.com

06 46 15 28 08

QUIGNON CONSTRUCTION
Maçonnerie - Rénovation - Terrassement
QUIGNON Olivier & Jacqueline

9, la Guillois - Monterfil
contact@quignonconstruction.fr

06 09 03 06 66

KROUAD & CO
BOURLET Coralie - **Artisan Couture**

9, rue du Landier - Monterfil
krouadandco@gmail.com

06 14 91 12 08

La nouvelle entrée du restaurant scolaire, c'est par ici !



On a même une toute nouvelle ambiance !



Visite en images des nouveaux locaux du restaurant scolaire et de la garderie / ALSH

Et voilà notre nouvelle entrée pour la garderie et l'accueil de loisirs !



Le nouveau mobilier à la garderie !

