



Les menuiseries peintes dans des tons moins tranchés que le blanc pur valorisent et accompagnent subtilement les nuances profondes et riches du schiste pourpre de Montfort.



Une teinte d'enduit plus tellurique pour la façade gauche liaisonne les deux maisons entre elles, en appuyant par la valeur des maçonneries la toiture filante.



Ces petites maisons ainsi peintes s'intègrent harmonieusement dans leur environnement très végétal. Le traitement différencié des menuiseries permet de les identifier les unes des autres.



Le mot du Maire

Cette plaquette qui vient de vous être remise à l'occasion de votre demande de permis de construire ou de votre déclaration de travaux pour ravalement de façades sert désormais de référence en enduit pour les habitations de Monterfil.

Elle est le prolongement et le résultat d'une étude paysagère de notre commune si caractéristique par son bocage, ses cultures, ses landes et ses affleurements de schiste pourpre.

Ce riche patrimoine pictural qui possède toute la gamme des couleurs naturelles, nous allons maintenant le transposer dans notre environnement urbain. Cette gamme permettra d'intégrer toutes les surfaces de façade à la subtile palette chromatique de notre territoire, en gommant les impacts trop forts des murs clairs.

Nous n'avons pas souhaité que ce nuancier soit contraignant. Pour cela nous vous proposons dix-huit teintes pour vos façades et vingt-six pour vos portes et fenêtres.

Par votre choix vous allez contribuer à une symbiose parfaite des couleurs entre la campagne et le bourg et ainsi créer un doux et harmonieux mariage des tons qui enchantera le regard.

Le Maire

Georges DUVIVIER



Le Nuancier

Guide de qualification des façades

Monterfil



Le Nuancier

Guide de qualification des façades

Monterfil

La qualité environnementale de la Commune de MONTERFIL mérite que l'on soigne aussi bien l'architecture existante que les futures constructions.

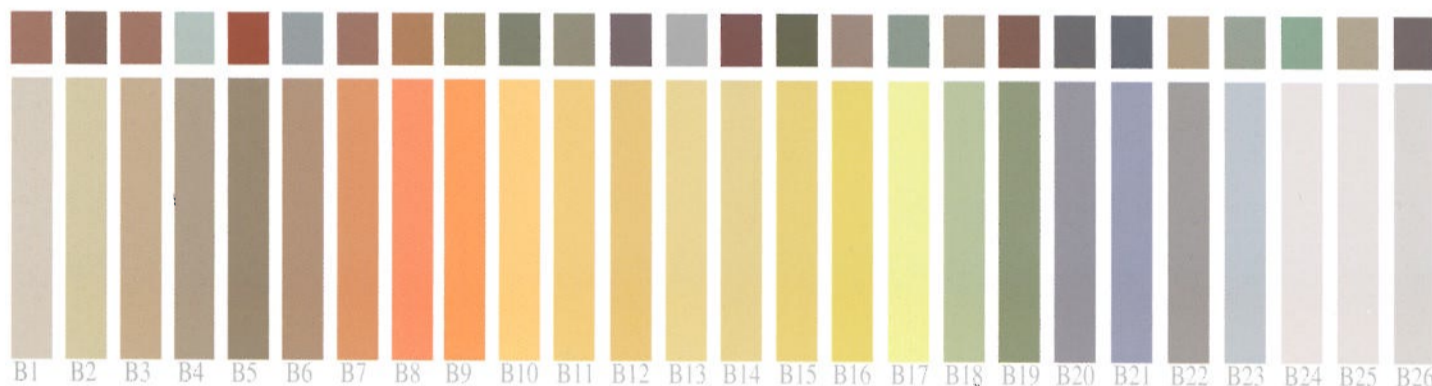
Monterfil est construit à flanc de déclivité. Au loin, l'aiguille du clocher marque par une verticale forte l'implantation de la commune. Les affleurements du schiste pourpre de Montfort, qui composent le bâti ancien dans le centre-bourg, sont des éléments caractéristiques de la commune.

Cette osmose paysagère avec le site est à préserver à tout prix, et ce document a pour vocation d'éviter les erreurs en favorisant l'intégration des bâtiments sur le territoire communal.

A. Ces 18 propositions d'enduit de façade balayent le spectre chromatique, dans une gamme de teintes adaptées aux enduits bien sûr. Ces couleurs peuvent facilement être repérées dans les nuanciers d'enduit proposés par les fabricants. Chaque personne y trouvera la tonalité grande surface de son choix, dans une clarté (échelle de mesure du clair au foncé d'une couleur) et une saturation («intensité» de la couleur) spécifiques à la palette chromatique générale de Monterfil. Les teintes très claires sont à éviter sur les grandes surfaces, car elles réverbèrent beaucoup la luminosité et font un effet de «taches blanches», souvent trop présentes dans le paysage. De plus, comme les enduits des pavillons sont souvent effectués en «finition grattée», ils se salissent très vite. Une teinte plus sourde est plus pérenne et permet un entretien moins contraignant de son patrimoine.



Cette aquarelle, juxtaposée à cette photo de lotissement, montre combien l'impact de pignons très clairs peut être fort dans un environnement très végétal. Ces surfaces importantes, souvent très exposées aux intempéries, se salissent vite. Les couleurs claires et lumineuses sont plutôt à appliquer sur des éléments de taille plus réduite.



B. La gamme présentée donne l'esprit des couleurs à utiliser sur des petites surfaces. C'est pour cela que les teintes proposées sont beaucoup plus saturées en pigments. Les tons clairs s'appliquent plutôt sur les fenêtres et volets, tandis que les foncés sont plus réservés aux portes et aux ferronneries. Ils peuvent également être utilisés en soubassement et éléments de rehaut en maçonnerie. Dans ce cas, la peinture sera d'aspect mat. Le nuancier propose une association de 2 couleurs, mais le propriétaire pourra à sa guise choisir une seule teinte, ou en associer d'autres.



Le vert amande répond en complémentarité avec la teinte du schiste, et le blanc «éclairci» l'harmonie d'ensemble.



Le soubassement est généralement marqué sur les maisons anciennes, pour éviter une salissure trop rapide de la teinte de façade.



L'ocre orange, associée au blanc, est dans une tonalité proche du pourpre de la pierre et égaye l'austérité de la façade.



Les portes sont traditionnellement peintes en foncé. Le linteau en bois permet une association de teintes qui valorise l'appareillage en pierre.

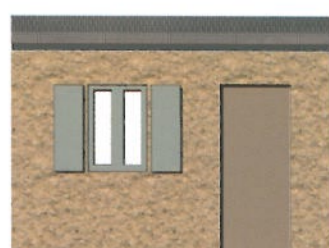
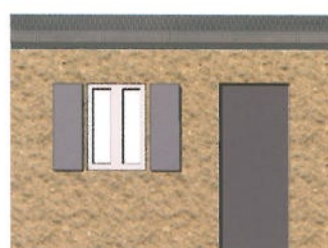
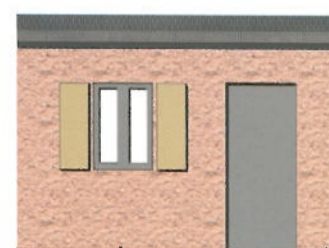
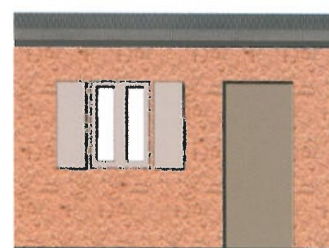
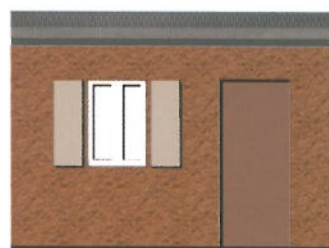


Cette gamme sourde convient parfaitement au type architectural de ce bâtiment où, une fois de plus le soubassement est bien marqué.



Cette mise en couleur reste dans une harmonie proche du schiste pourpre et qualifie subtilement les éléments de menuiserie d'origine.

C. Ces huit exemples sont des propositions d'associations de teintes de grande surface maçonnerie (Gamme A) et de teintes de menuiseries et ferronneries ou rehaut. Ils concernent les constructions modernes en enduit, mais peuvent être appliqués pour le bâti ancien en schiste. Le blanc en petite surface (fenêtre, linteau etc.) peut être également utilisé pour rendre plus lumineux un rapport de teintes un peu foncé.



A: Grande surface maçonnerie ou pierres
B: Menuiseries
C: Ferronneries et portes ou soubassement